

CHAI SANG

柴桑  
2035



# 柴桑区国土空间总体规划

(2021-2035年)

## 图文解读



九江市自然资源局柴桑区分局

# 前言 | PREFACE

为贯彻落实中共中央、国务院《关于建立国土空间规划体系并监督实施的若干意见》，深入学习贯彻习近平总书记考察江西和关于进一步推动长江经济带高质量发展的重要讲话精神，完整、准确、全面贯彻新发展理念，坚持共抓大保护、不搞大开发，坚持生态优先、绿色发展，以科技创新为引领，统筹推进生态环境保护和经济社会发展。依据《全国国土空间规划纲要（2021-2035年）》、《江西省国土空间规划（2021-2035年）》、《九江市国土空间总体规划（2021-2035年）》，结合实际，柴桑区组织编制了《柴桑区国土空间总体规划（2021-2035年）》（以下简称《规划》）。

《规划》明确了全区国土空间开发保护总体目标和底线约束要求，制定了国土空间规划分区和用途管制规则，坚守粮食安全底线、生态安全底线、国土安全底线，是柴桑区国土空间保护、开发、利用、修复的行动纲领，是编制乡镇国土空间总体规划、详细规划和开展各类开发保护建设活动、实施国土空间用途管制的基本依据。

至2035年，柴桑区将以《规划》为引领，奋力把柴桑打造成为九江中心城区率先发展新高地、南昌都市圈的赣北新门户、江南独具魅力的乡村振兴新标杆、长江经济带绿色发展新板块和中华优秀传统文化传承创新新基地。

# 柴桑

全区总面积：916.55平方公里

全区常住人口：31.28万人（七普人口）

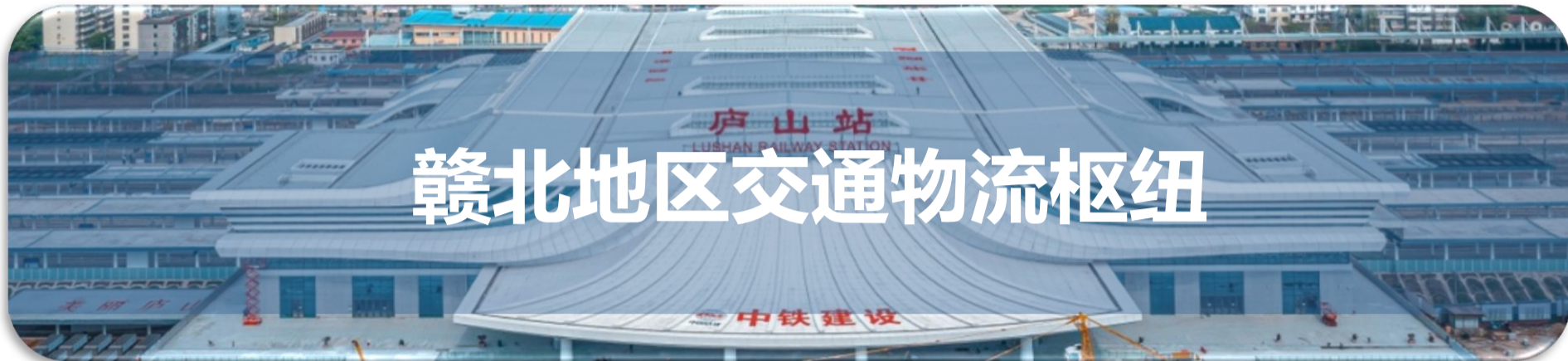
行政区划：下辖5街道、5镇、4乡、2场

柴桑，地处长江中游，东倚庐山，南邻庐山市、德安县，西毗瑞昌市，北临长江，与湖北省武穴市、黄梅县和安徽宿松县隔江相望。柴桑区历史悠久，至今已有2200多年的历史，素有千年柴桑、贤母之乡、岳飞驻地、渊明故里的美誉。



# 一、发展目标与定位

## 发展目标



### ● 远期2035年

产业结构持续优化，山水林田湖草沙生命共同体加快构建，生态环境质量明显改善。城乡融合协调发展，乡村呈现新面貌，城乡融合的体制机制更加完善。社会文明程度得到新提高，居民幸福指数不断提升。

### ● 远景2050年

经济发展和生态环境充分耦合，历史底蕴和现代文化兼容并蓄，高质量发展典范作用彰显，城乡居民享受更加幸福安康的生活，建设成为具有全国文化影响力的魅力之城，独具山水田园特征的生态之城，全龄友好、生活舒适、安居乐业的宜居之城。

# 二、战略引领，构建国土空间格局

## 一核引领、双屏守护、三轴驱动、五区互联

### 一核引领

#### 以柴桑区中心城区为城镇发展核心

推进其与九江城区、瑞昌市区协同发展，形成带动全区发展的核心引擎。

### 双屏守护

#### 株岭山-岷山生态屏障和庐山生态屏障

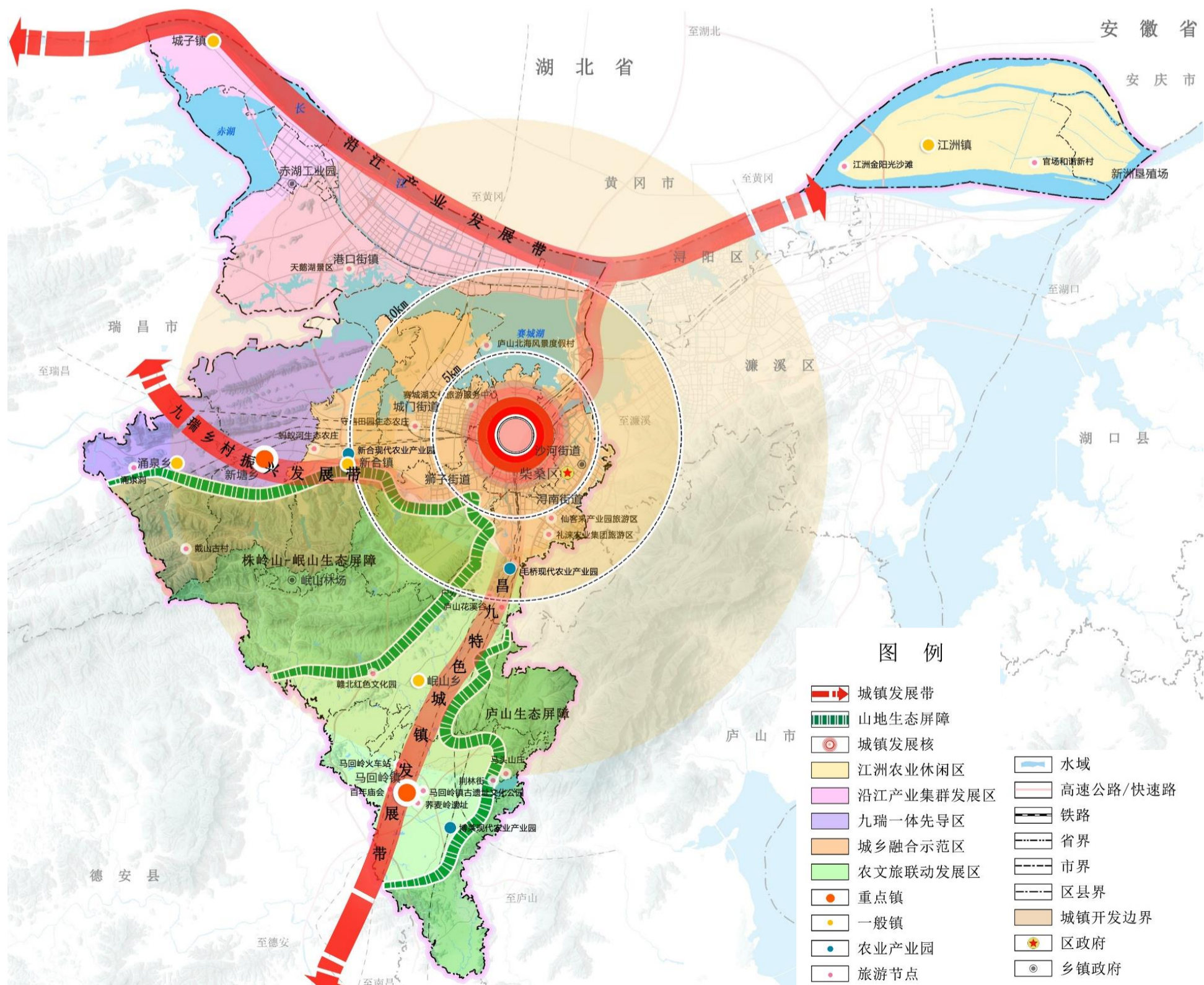
提升山地丘陵生态环境质量，增强生物多样性、水土保持等生态功能。

### 三轴驱动

#### 沿江产业发展带、昌九特色城镇发展带、九瑞乡村振兴发展带

### 五区互联

#### 东部江洲农业休闲发展区，北部沿江产业集群发展区，西部九瑞融合先导区，中部城乡融合示范区，南部农、文、旅联动发展区



## 国土空间开发保护格局图

## 三、统筹划定，落实“三条控制线”

以“双评价”为基础，合理配置国土空间资源，统筹三条控制线成果，优化农业、生态和城镇空间布局。**强化底线思维，保障粮食安全，维护生态稳定，强化国土空间规划分区管控**，构建布局合理、集约高效的国土空间开发保护格局。

### 划定永久基本农田，保障粮食安全底线

按照“坚守底线”原则划定耕地和永久基本农田。

**全区永久基本农田保护面积不低于17.7123万亩。**

### 划定生态保护红线，强化生态底线保护

将自然保护地，具有重要水源涵养、生物多样性维护、水土保持、防风固沙等功能的生态功能极重要区域，水土流失、沙漠化、石漠化等生态极敏感脆弱区域，以及其他具有重要生态服务功能、潜在重要生态价值、有必要实施严格保护的区域划入生态保护红线。

**全区生态保护红线面积不低于66.40平方公里。**

### 合理划定城镇开发边界，提高城镇发展质量

在优先划定永久基本农田和生态保护红线的基础上，避让自然灾害高风险区域，结合人口变化趋势和存量建设用地状况，合理划定城镇开发边界，管控城镇建设用地总量，促进城镇集聚紧凑布局。

**全区划定城镇开发边界面积控制在121.42平方公里以内。**



# 四、乡村振兴，优化农业生产空间

## 构建一带五区多节点的农业空间格局

一带

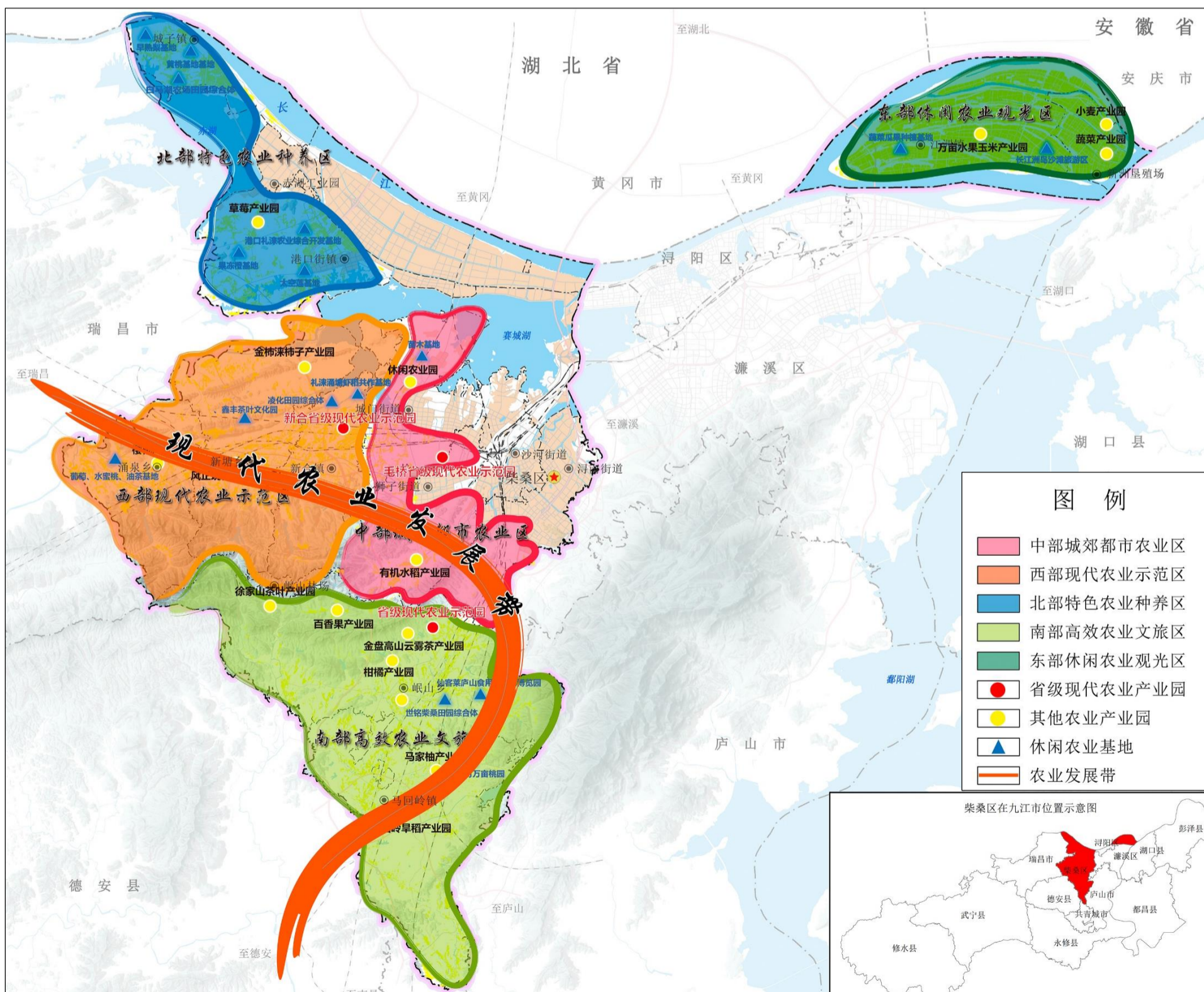
沿杭瑞一昌九高速现代农业协同发展带

五区

中部城郊都市农业区、北部特色农业种养区、西部现代农业示范区、东部休闲农业观光区和南部高效农业文旅区。

多点

以毛桥省级现代农业示范园、新合省级现代农业示范园、岷山省级现代农业示范园等为引领，通过发展特色化农业产业集群，推动一二三产融合，以点带面助力整体农业空间发展。



农业空间格局规划图

# 五、生态共育，保护山水生态空间

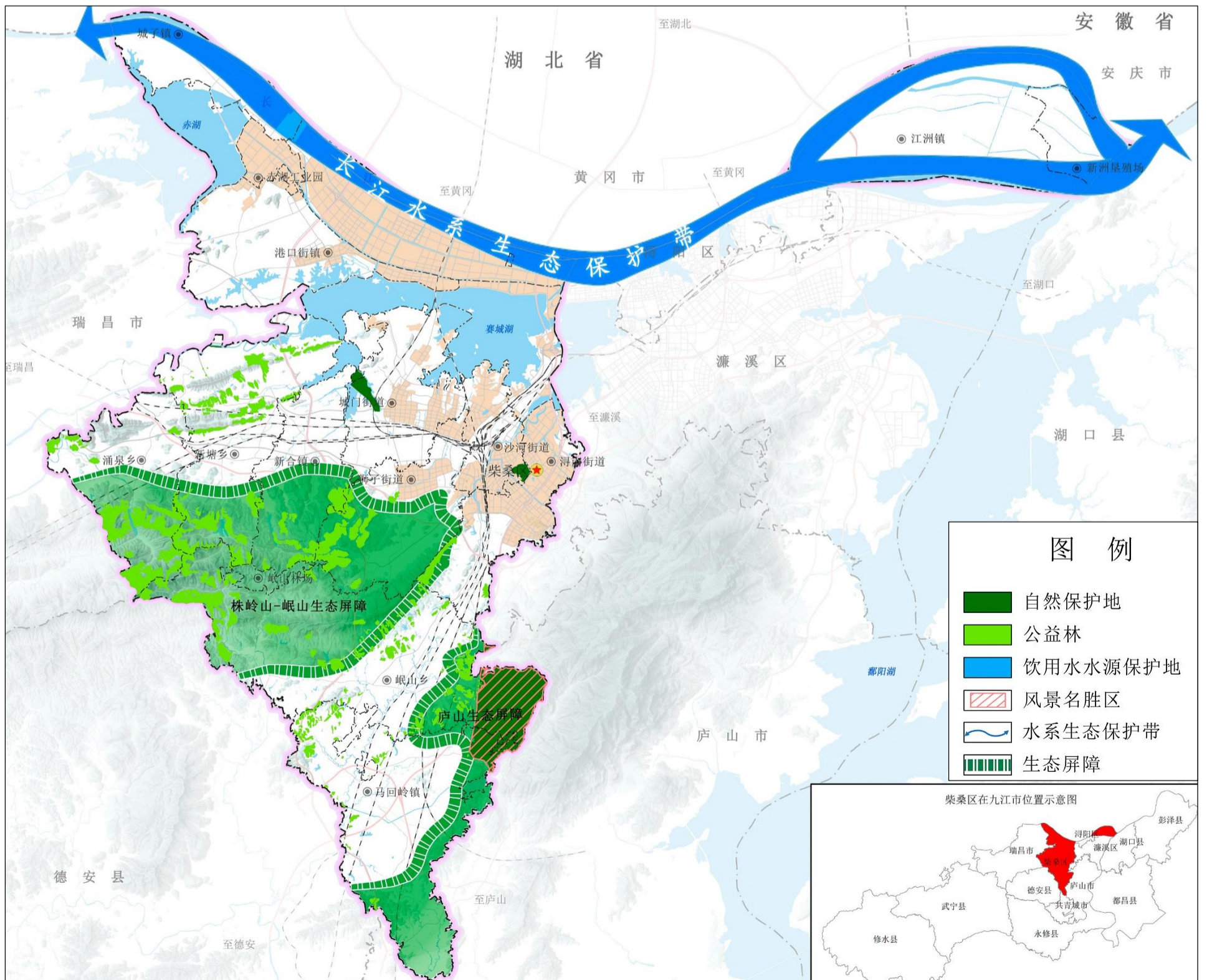


## 一带双屏

依托长江水系生态保护带，推动水面及沿岸林田湖洲（岛）生态系统保护，打造长江美丽岸线。依托株岭山-岷山山脉、庐山山脉共同构建柴桑生态保护屏障。

## 两区多点

优化北部沿长江平原区和南部山地丘陵区生态保育能力。加强对各类水体、自然保护区等重要生态节点的保护。

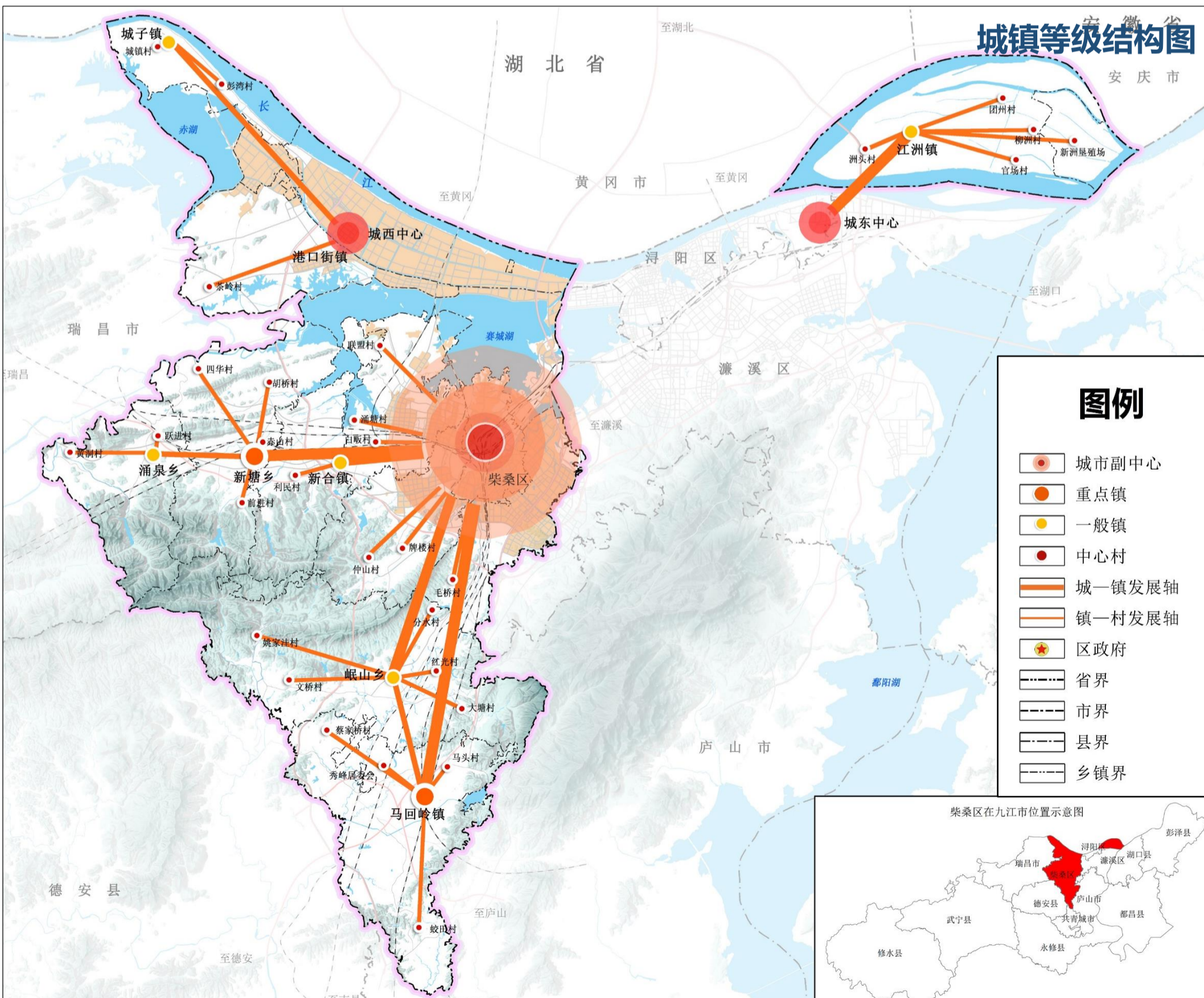


生态空间格局规划图

# 六、城乡统筹，夯实高效城镇空间

规划形成“中心城区-重点镇-一般乡镇”三级城镇等级结构体系。做大做强中心城区，大力发展重点镇，做优一般乡镇。

城镇等级	数量	城镇名称
中心城区	-	沙河街道、岳师街道、狮子街道、城门街道、港口街镇和永安乡（城西港区）
重点镇	2	新塘乡、马回岭镇
一般乡镇	5	新合镇、涌泉乡、岷山乡、江洲镇、城子镇



# 七、交通引领，铸就综合交通枢纽

建设轨道  
上的柴桑

建设高效  
公路网络

## 构建“四横六纵”铁路网络

**四横**

武九客专、武九铁路、长昌（九）铁路、常岳九铁路

**六纵**

昌九城际、京港高铁安九段、京九铁路、昌九客专、京九铁路二通道、沙浔铁路

## 布局“两横两纵”的高速公路网络

**两横**

杭瑞高速、城区高速南移

**两纵**

昌九高速、福银高速复合通道绕城高速（江洲段过江通道）

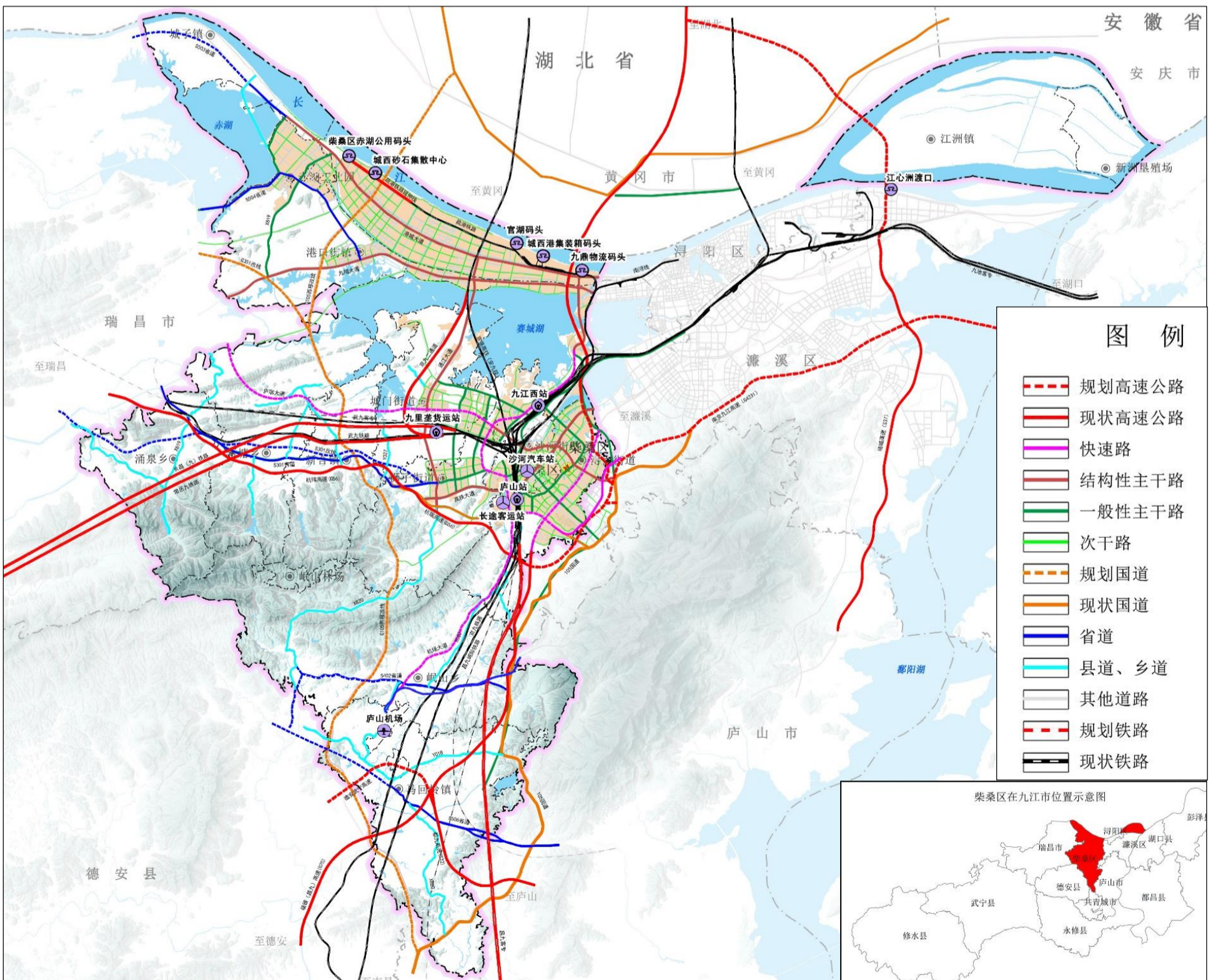
## 构建“三横两纵”的国省道干线路网

**三横**

国道G351、省道S506、省道S301

**两纵**

G105西移改线、昌九大道（S215）



# 八、共建共享，优化公共服务布局

打造“区+乡镇+村”三级公共服务设施体系，明确各级服务中心设施的配置思路 and 标准。

## 区级服务中心

依托区级中心构建30分钟城乡生活圈

## 乡镇服务中心

依托重点镇、一般镇镇区构建15分钟城乡生活圈。

## 村级服务中心

依托中心村、一般村构建乡村10分钟社区生活圈。



# 九、传承文脉，加强历史文化保护

## 完善历史文化遗产保护体系

世界文化遗产层次

传统村落层次

文保单位与历史建筑层次

非物质文化遗产层次

世界文化遗产层次

遵循《世界文化遗产保护管理办法》，保护1处世界文化遗产庐山。

传统村落层次

保护省级传统村落涌泉乡戴山村，保护性修缮村庄内建筑环境。

文保单位与不可移动文物层次

保护现状不可移动文物96处，文物保护单位27处，划定保护范围和建设控制地带，按照类别进行分类保护控制，提出针对性保护措施。

非物质文化遗产层次

保护国家级非物质文化遗产1项、省级非物质文化遗产4项，市级非物质文化遗产16项。加强非物质文化遗产普查、收集和申报，探索创新非遗技艺传习机制。



岳母祠



戴山村传统村落



陶靖节祠

# 十、魅力彰显，塑造文旅联动格局

## 一带 沿长江旅游带

沿长江岸线自然景观和历史文化资源结合，打造沿江文化休闲带。

## 一环 沿湖文旅休闲环

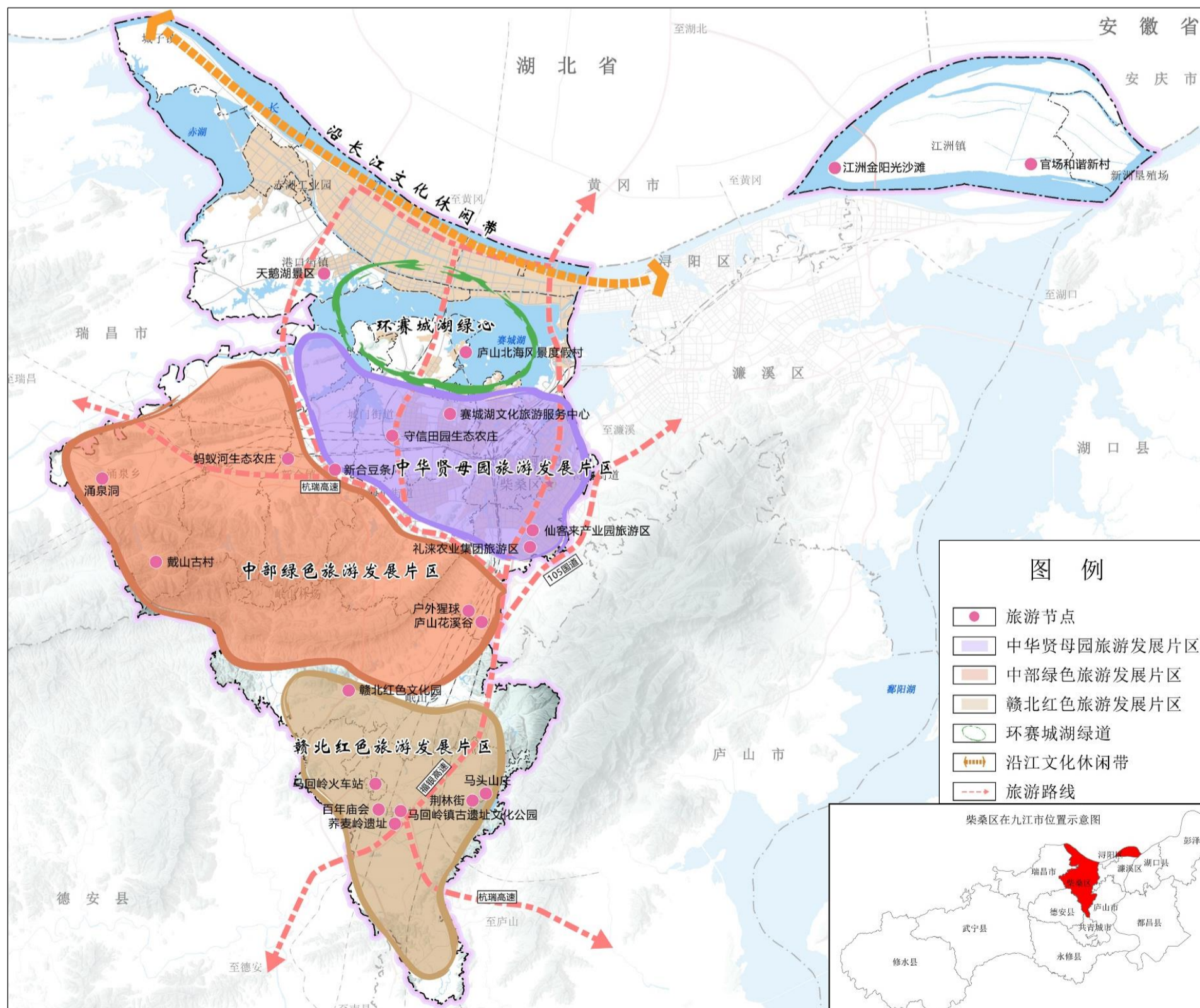
依托赛城湖、赤湖绿心，打造沿湖休闲绿道，服务市民日常休闲活动。

## 三区 旅游发展片区

中华贤母园旅游发展片区、中部绿色旅游发展片区、赣北红色旅游发展片区。

## 多节点 多个旅游节点

风景名胜区、自然景观、人文景观、农旅结合等旅游节点。



# 十一、转型升级，打造产业发展高地

## 构建现代化产业体系

全面实施“5310”战略，重点打造新材料（金属）、新能源装备制造、生命健康3个先进制造业集群。

### 产业园区

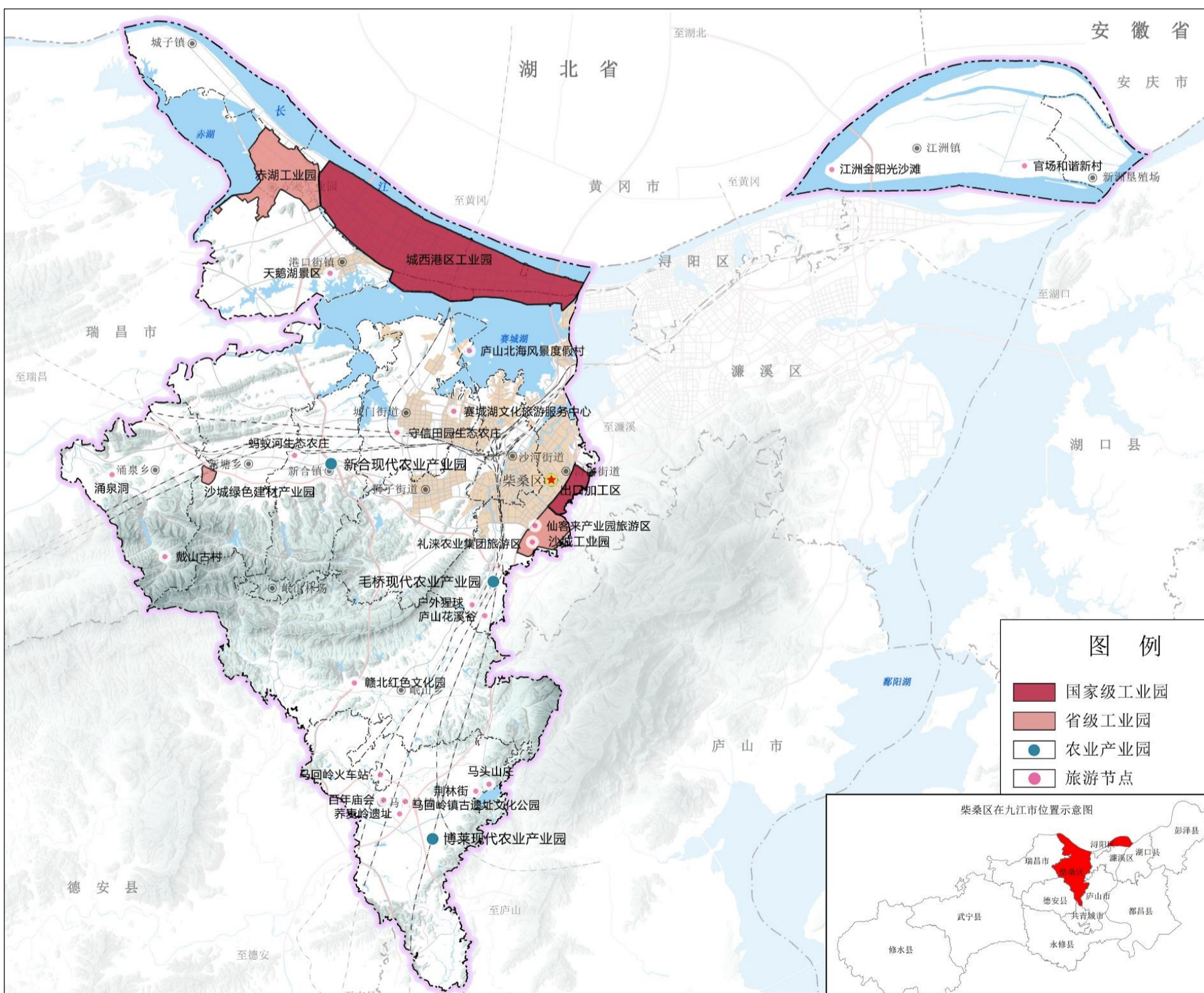
推进省级开发区升级发展。构建沙城工业园、赤湖工业园、绿色建材产业园“一区三园”的产业平台。

### 现代服务业

促进现代服务业同先进制造业、现代农业深度融合，推动生产性服务业细化专业分工、提高创新能力、增强服务功能。

### 商贸物流体系

构建高铁与航空、公路、普通铁路货运等立体联运模式。打造全国高水平智慧物流园区和重要物流通道节点。



## 十二、安全韧性，完善市政基础设施

完善重大基础设施，构建安全高效、绿色低碳的现代化基础设施体系，形成安全韧性的支撑保障体系。



### 给水工程

优化供水结构，提高供水能力和供水保障程度，**推进城乡一体化供水**，构建**全域供水安全保障体系**，严控用水总量，提升用水效率。



### 燃气工程

优化能源结构，形成“川气东送”和“西气东输”**双气源供气模式**，合理构建天然气输配网络，加强天然气储运设施建设，**提升清洁能源使用比例**，推动绿色低碳发展。



### 排水工程

推进实施**雨污分流**。坚持集中和分散相结合、集污和治污相协调；完善污水、污泥处理能力，提升再生水利用水平。完善雨水排放，推进初期雨水收集、处理和**资源化利用**；强化积水点、易涝区治理。



### 邮政通信

统筹布局**邮政快递系统**，加强邮政快递基础设施建设，加快**完善城乡物流体系**，保障安全发展。推动新型信息体系建设，统筹推进“**三网融合，共享共建**”深化实体经济和新型数字经济融合发展。



### 供电工程

优化区域电网设施配置，构建科学合理、安全稳定的电网结构，实现**区域资源共享**，提高电网运行效率，保障城乡**供电安全、可靠、经济**。



### 环卫工程

构建**分级、分类、无害、再生**的垃圾处理体系，提升垃圾处理“**无害化、资源化、减量化和产业化**”水平，加强医疗垃圾、危险废物源头控制，推进危险废物集中处置。

# 十三、优化布局，建设宜居魅力城区

柴桑区中心城区北至长江，西至赤湖东岸、规划G105西移改线，南至杭瑞高速、庐山风景名胜区边界，东至柴桑区行政边界。**强化城市发展能级，提升柴桑区在九江市的作用地位。**发挥交通区位优势和资源空间承载力特征，增强区域辐射力和人口、产业吸引力。

## 一核

重点塑造**高铁新区核心区与柴桑老城区**，发挥公共服务中心、商贸中心、交通枢纽中心的综合服务功能，带动中心城区整体跨越式高质量发展。

## 三片

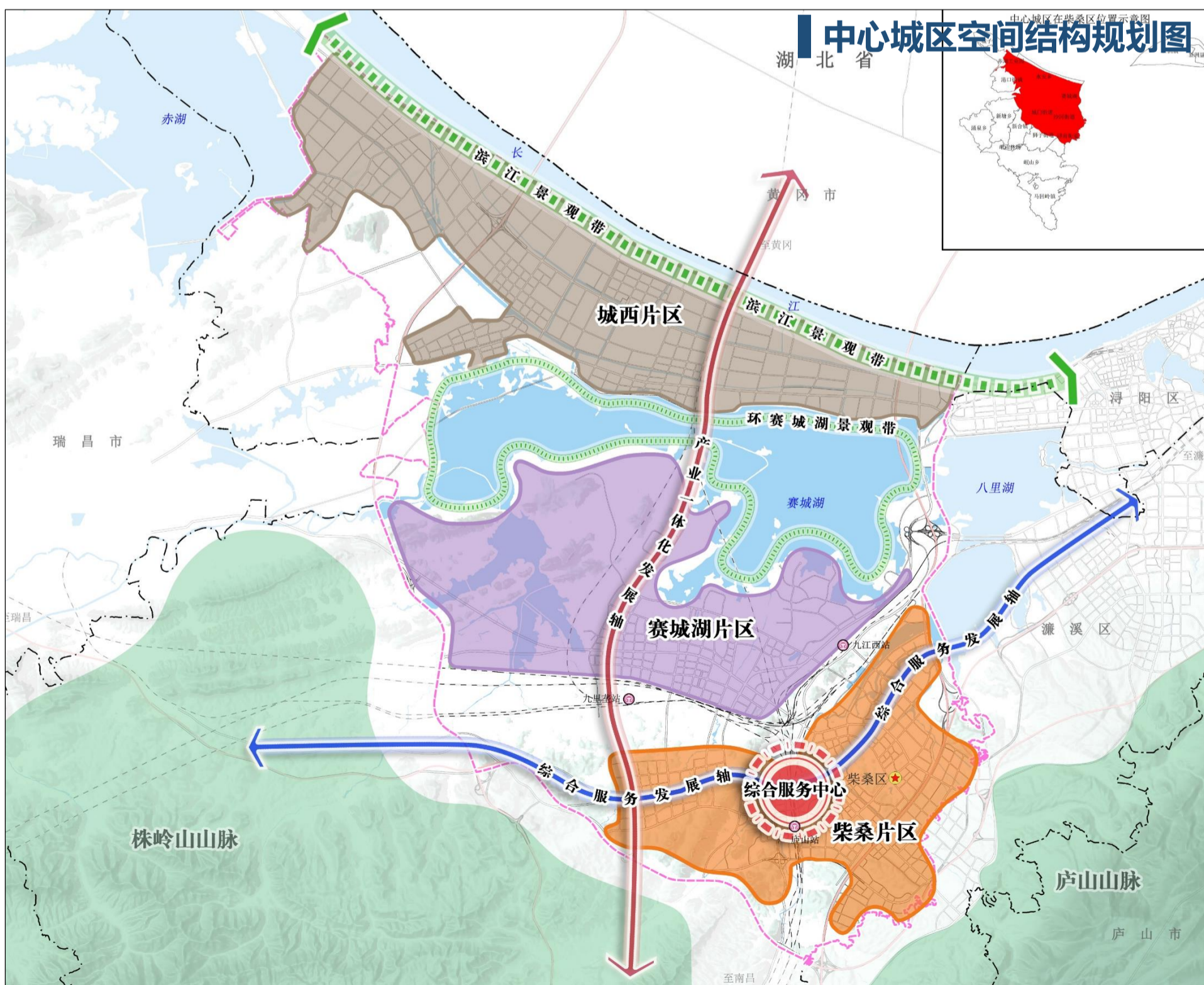
在市中心城区空间结构基础上进一步细分为柴桑片区、赛城湖片区和城西片区，共同塑造高质量发展格局。

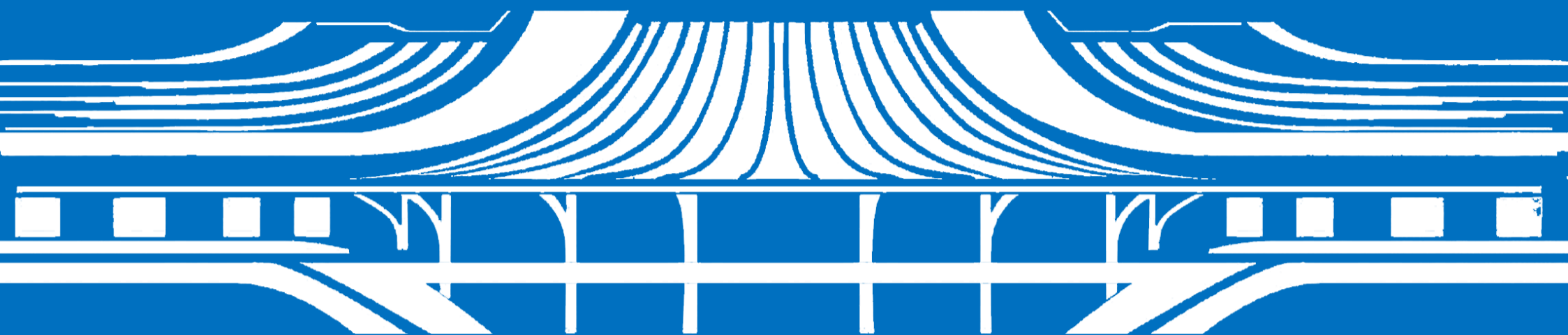
## 两轴

打造“八里湖大道-双瑞大道”横向轴和“通江大道”纵向轴，共筑中心城区十字形发展轴带。

## 两带

高品质建设长江国家文化公园（九江段），打造**滨江景观带**；高水平建设**环赛城湖生态景观带**，促进城区、景区协调发展，推动湖-城融合发展。





本图文解读仅为《规划》部分内容，详细内容以政府公布版为准

大美柴桑  
共同缔造