

# 关于《柴桑区新合镇国土空间总体规划（2021—2035 年）》 的批后公告

《柴桑区新合镇国土空间总体规划（2021—2035 年）》已经九江市人民政府批复同意，现根据有关法律要求，予以公告，详细内容如下：

## 一、规划范围

规划范围包括全域和集镇两个层次。全域规划范围为新合镇行政辖区，共辖 7 个行政村，总面积 43.91 平方公里。镇区包含利民村、址坊村、爱国村部分区域，总面积 120.71 公顷。

## 二、规划期限

规划期限为 2021 年至 2035 年，基期年为 2020 年，近期至 2025 年，远期至 2035 年，远景展望至 2050 年。

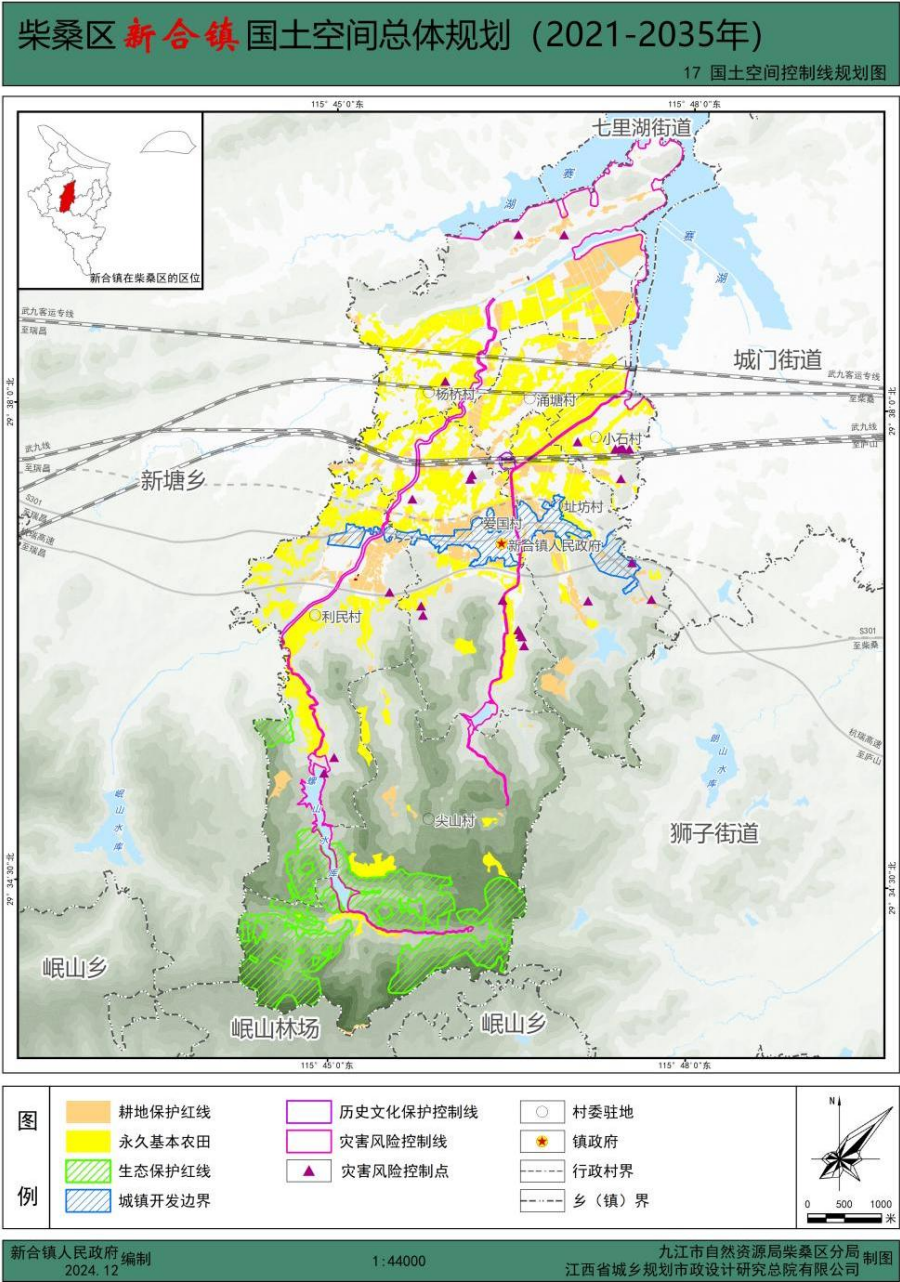
## 三、总体定位

规划提出新合镇发展定位为：九江市中心城区外围的重要农产品供给区，以农副产品加工为主，绿色发展和文化体验为特色的农贸型城镇。

## 四、统筹落实划定重要控制线

规划至 2035 年，新合镇划定耕地保护目标不低于 884.68 公顷（13270.20 亩）、永久基本农田不低于 616.78 公顷（9251.70

亩)；生态保护红线面积不低于 376.10 公顷，城镇开发边界面积不超过 110.84 公顷；划定灾害风险控制线 129.88 公顷。



## 五、落实细化主体功能分区

新合镇主体功能区定位为农产品主产区。着力于保护耕地，稳定粮食生产，增强农业综合生产能力，推动农业现代化示范区

建设，保障农产品供给，确保粮食安全和食物安全，是区域协调发展的核心。

## 六、国土空间开发保护总体格局

规划构建“一心两轴三区”的总体格局，引导新合镇三大空间的发展。

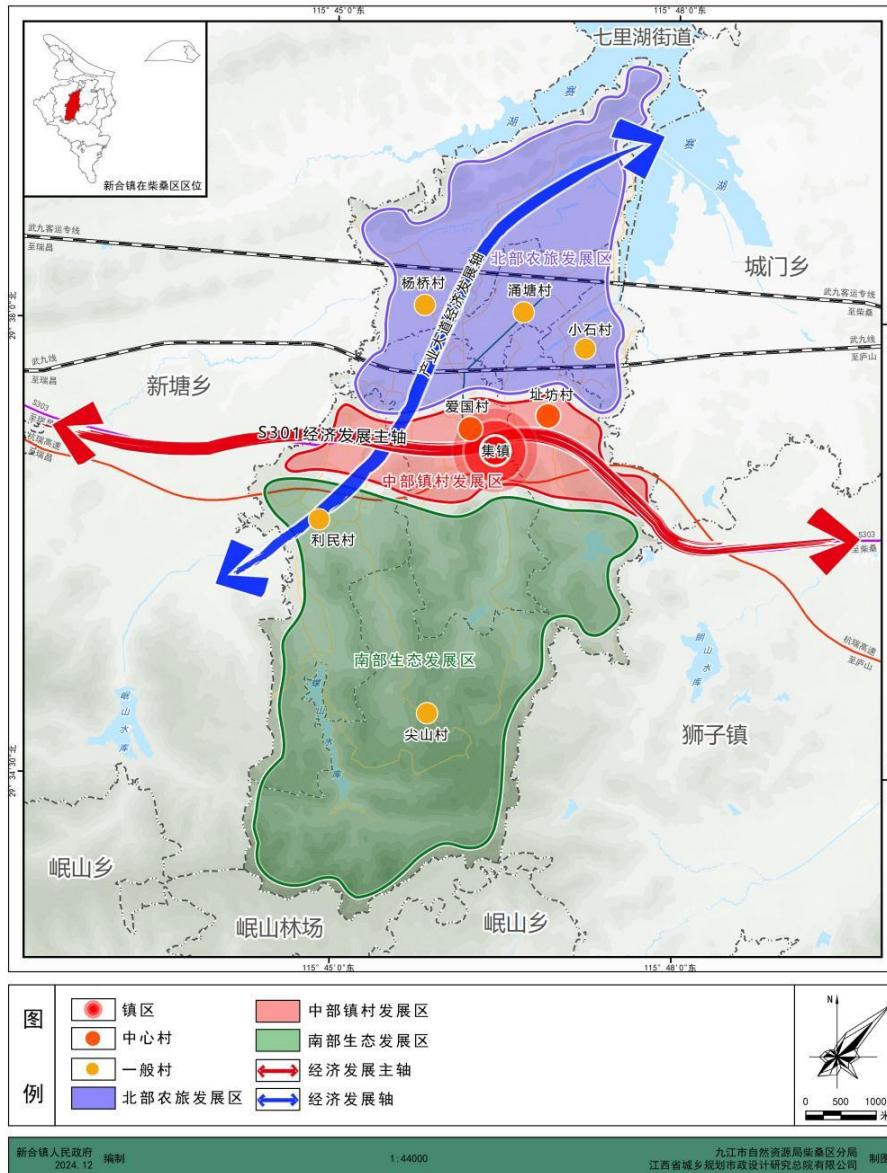
一心：即新合镇集镇主中心，新合镇集镇为全乡的政治、经济、商业、文化中心。

两轴：分别为东西向的 S301 经济发展主轴线、蚂蚁河产业大道经济发展轴，分别承接与柴桑的经济联系和镇域内部经济发展联系。

三区：分别为北部农旅发展区、中部镇村发展区、南部生态发展区。

## 柴桑区新合镇国土空间总体规划（2021-2035年）

16 国土空间总体格局规划图



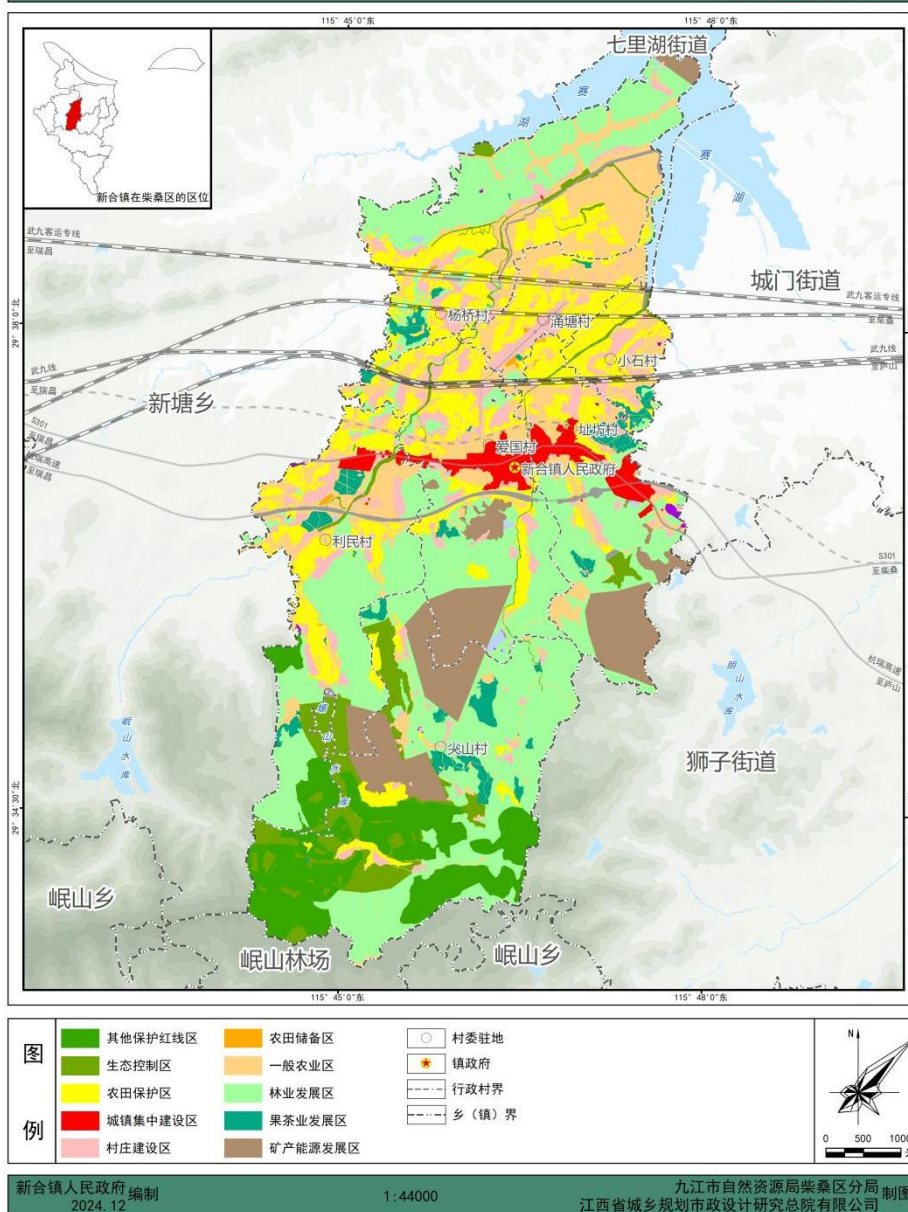
## 七、划定国土空间规划分区

优化国土空间开发保护整体结构，留足粮食安全的农业空间，保护山清水秀的生态空间，建设集约高效的城镇空间。落实全域全要素用途管制制度，明确不重叠、不交叉的基本原则，结合新合镇自然资源禀赋条件，划定生态保护区、生态控制区、农田保护区等 6 个一级规划分区，细分至 13 个二级规划分区。



# 柴桑区新合镇国土空间总体规划（2021-2035年）

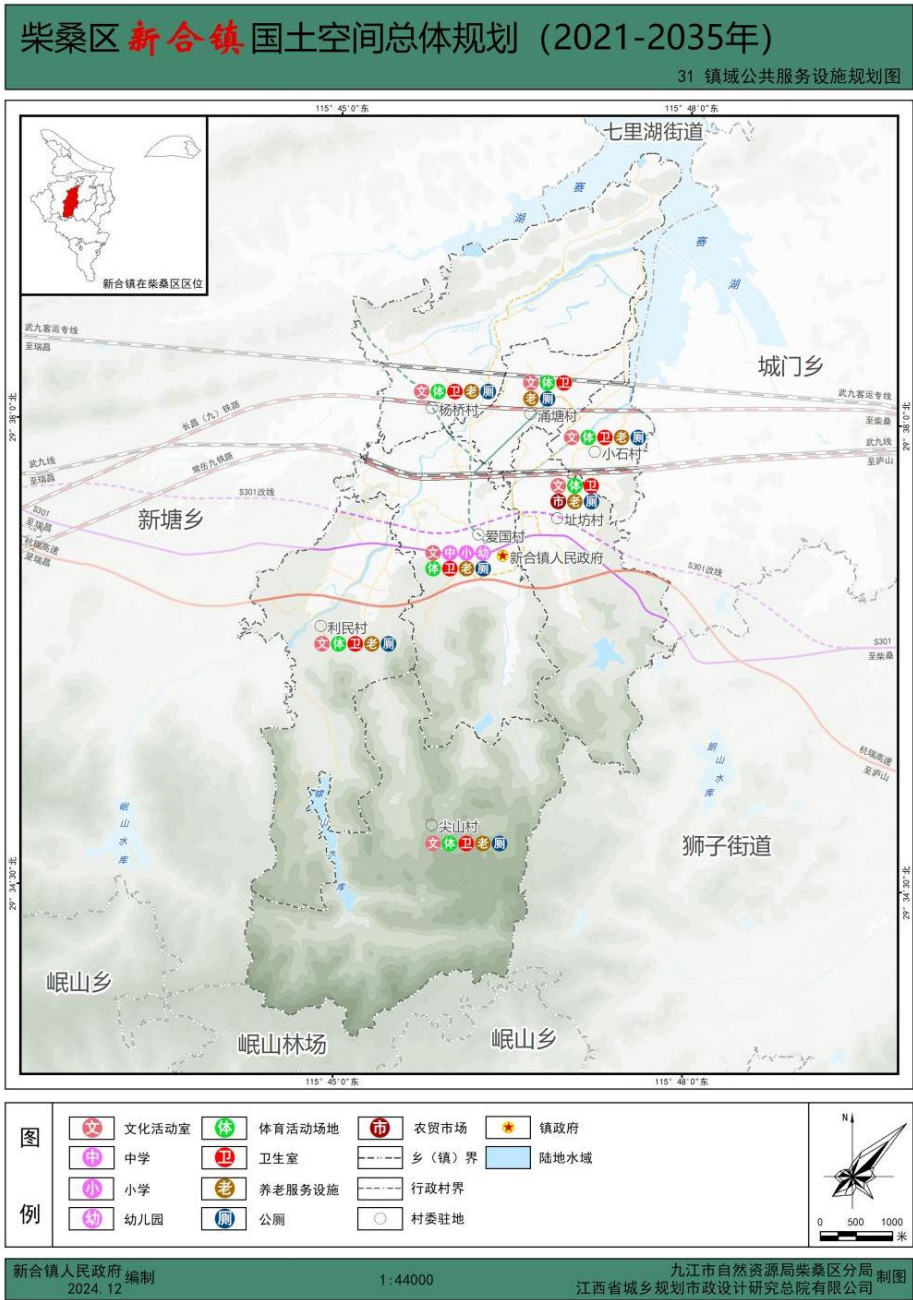
22 镇域国土空间规划分区图



## 八、合理塑造镇村空间体系

规划形成“镇区—中心村—一般村”三级镇村体系。重点巩固新合镇镇区中心地位，提升服务能级；中心村为：爱国村、址坊村，强化服务配套与特色产业发展，发挥镇域重要支点作用；一般村为：利民村、涌塘村、杨桥村、小石村、尖山村等5个村

庄，是各行政村内主要的生活、生产服务中心，承接一般农业和部分产业职能。



## 九、公共服务设施体系

构建以“城乡生活圈”为抓手的公共服务体系，形成“镇区、中心村、一般村”三级城乡生活圈，促进城乡公共服务设施均等化。依托新合镇镇区设置相关公共服务设施，一般村按照 15 分

钟可达的空间尺度，配置满足就近使用需求的服务要素，并注重相邻村庄之间服务要素的错位配置和共享使用。

## 十、产业发展规划

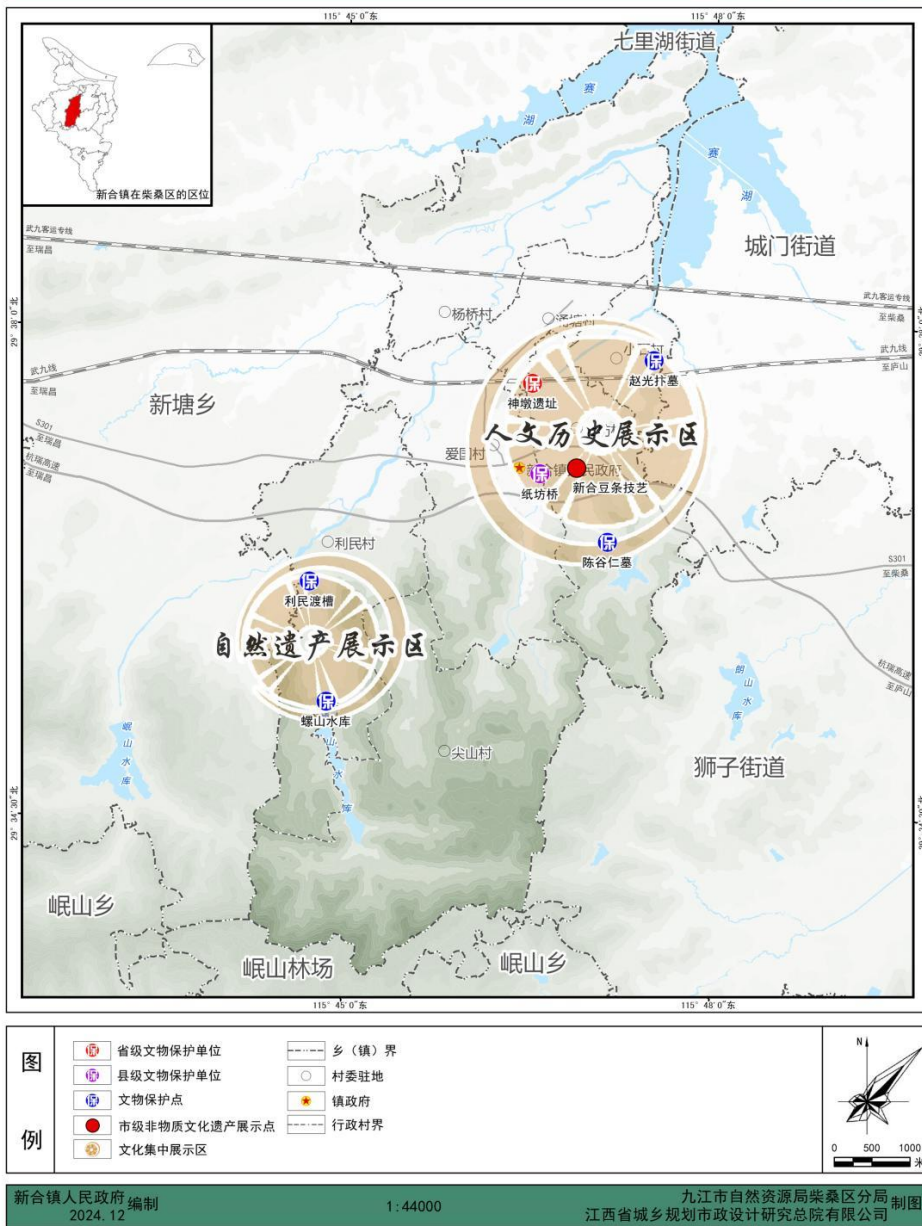
规划新合镇形成“一心、两轴、三区、多节点”的产业空间结构。“一心”指以新合镇镇区为中心打造新合镇产业发展核心。“两轴”指以 S301 省道、利民村—杨桥村产业路作为镇域产业发展轴带。”三区”分别为综合产业发展区、特色农业种养区、生态林业种植区。“多节点”包含黄远生故居、凌华研学基地、新豆涑研学基地、蚂蚁河生态农庄、尖山高山茶园等乡村旅游观光体验节点。

## 十一、历史文化保护

规划形成“一核多点”的历史文化保护空间格局。一核：以省级文物保护单位——神墩遗址、县级历史文物保护单位——纸坊桥为核心；多点：以文物保护点赵光扞墓、陈谷仁墓、利民渡槽、螺山水库，非物质文化遗产新合豆条制作技艺等历史文化遗产为点的保护格局。将镇域已明确保护范围的历史文化资源，划定历史文化保护控制线，各级文物保护单位等历史文化遗存，严格按照国家、省、市相关法律法规以及行政主管部门相关保护管理要求进行保护。

## 柴桑区新合镇国土空间总体规划 (2021-2035年)

28 镇域历史文化保护规划图



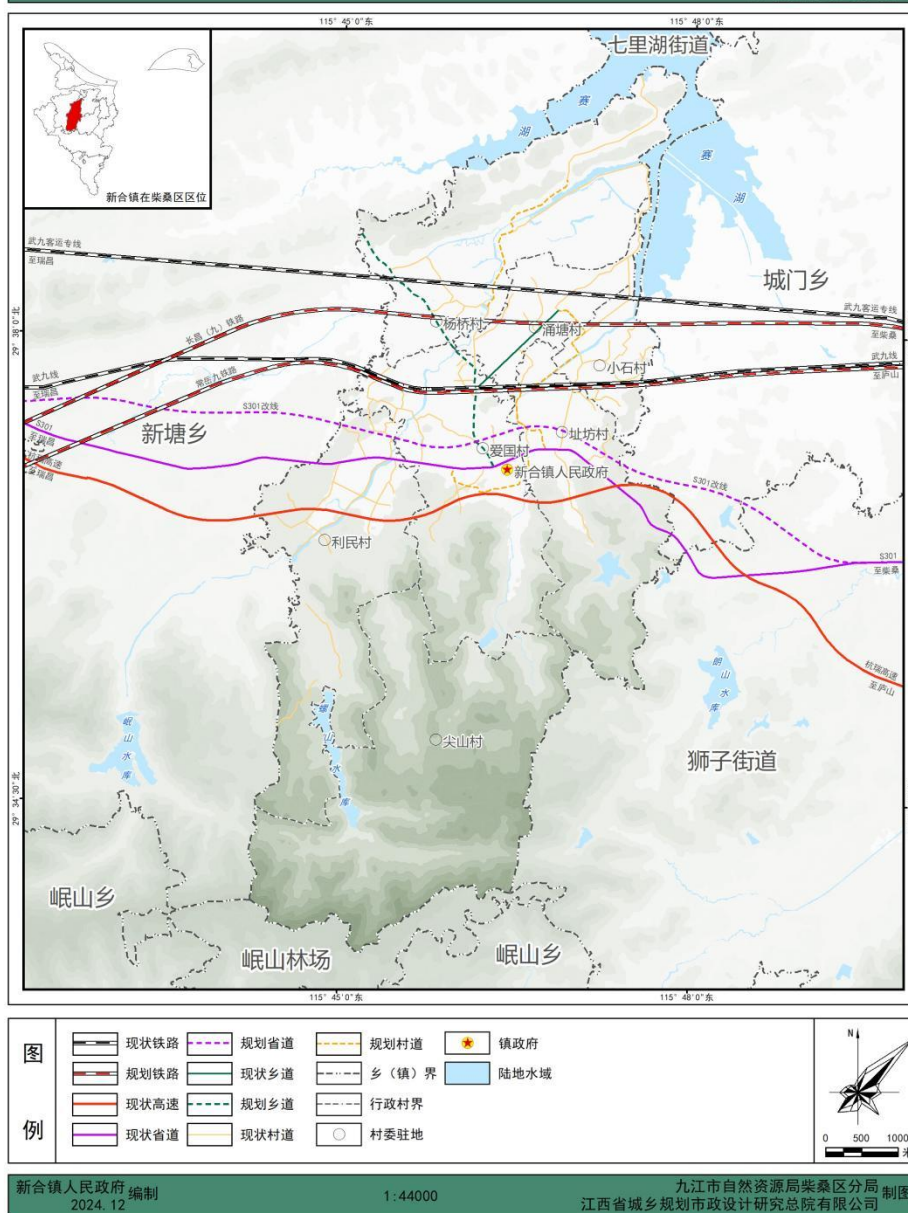
## 十二、综合交通体系

完善全域交通网络，规划形成以省道公路干线为主干，乡、村道为网络的公路交通体系，强化新合镇与柴桑区和周边乡镇的联系，推动长昌（九）铁路、常岳九铁路规划建设，加快 S301 省道改线。



# 柴桑区新合镇国土空间总体规划（2021-2035年）

30 镇域综合交通规划图



## 十三、镇区空间布局

规划新合镇集镇范围面积 120.61 公顷，其中城镇开发边界规模 110.84 公顷。

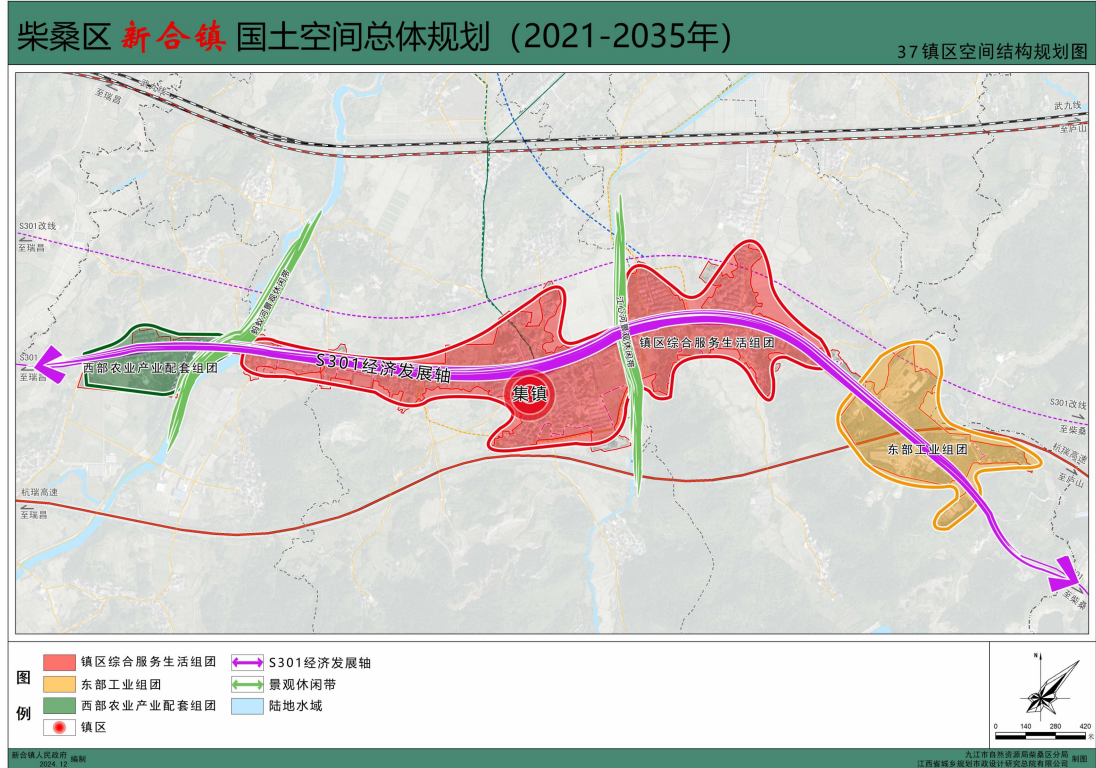
新合镇集镇规划形成“一心、一轴、两带、三组团”山水融合的空间结构。

“一心”是指镇区行政中心和公共服务核心。保留和优化镇区的公共和基础服务设施、文化娱乐设施等服务功能。

“一轴”是指依双瑞线，贯穿镇区的城镇发展轴线。

“两带”是指蚂蚁河景观休闲带和江心河景观休闲带。

“三组团”分别是三个功能片区组团，分别是镇区综合服务生活组团、东部工业组团、西部农业产业配套组团。



#### 十四、实施保障

落实上级国土空间规划的战略引导和底线约束要求，对乡镇详细规划的编制提出具体分解落实要求，发挥国土空间总体规划对各类专项规划的指导约束作用。以国土空间规划为依据，对所有国土空间分区分类实施用途管制，实行“详细规划+规划许可”或“约束指标+分区准入”等管制方式。

规划成果纳入国土空间规划“一张图”与信息平台，依托平台开展国土空间规划动态监测评估预警和实施监管。