

# 九江市国土空间总体规划

TERRITORIAL SPATIAL MASTER PLANNING OF JIUJIANG

[ 2021-2035年 ]

(征求公众意见稿)



九江市自然资源局

2022年08月





# 前言 | PREFACE

国土空间规划是国家空间发展的指南、可持续发展的空间蓝图，是各类开发保护建设活动的基本依据。建立国土空间规划体系并监督实施，将主体功能区规划、土地利用规划、城乡规划等空间规划融合为统一的国土空间规划，实现“多规合一”，强化国土空间规划对各专项规划的指导约束作用，是党中央、国务院作出的重大部署。

根据《中共中央 国务院关于建立国土空间规划体系并监督实施的若干意见》以及江西省的统一部署，九江市组织编制了《九江市国土空间总体规划（2021-2035）》（以下简称《规划》）。《规划》是九江市域国土空间保护、开发、利用、修复的行动纲领，是编制下位国土空间总体规划、详细规划、相关专项规划和开展各类开发保护建设活动、实施国土空间用途管制提供的基本依据。规划目标年为2035年，近期至2025年，远景展望至2050年。



# 九江市基本概况

 市域总面积：**19077**平方公里

 市域常住人口：**460**万人

 市辖区面积：**1366**平方公里

 市辖区常住人口：**116**万人

 行政区划：下辖**三区、三市、七县**





CONTENTS | 目录

<b>01 明确定位，强化发展战略引领</b>	<b>/ 05</b>
<b>02 融圈入群，建设区域中心城市</b>	<b>/ 09</b>
<b>03 生态优先，筑牢长江安全屏障</b>	<b>/ 14</b>
<b>04 强产兴城，树高质量发展典范</b>	<b>/ 18</b>
<b>05 乡村振兴，建设农业农村样板</b>	<b>/ 23</b>
<b>06 强化支撑，构建通达韧性城市</b>	<b>/ 28</b>
<b>07 彰显魅力，塑造名城风貌特色</b>	<b>/ 32</b>
<b>08 优化布局，提升人居环境品质</b>	<b>/ 36</b>
<b>09 注重实施，提高空间治理能力</b>	<b>/ 42</b>



## 01 明确定位，强化发展战略引领

---

落实“长江经济带”、“中部崛起”等国家战略，贯彻江西省委省政府对九江的发展要求，积极融入区域新发展格局，持续加强资源要素支撑保障能力，在更高起点上推进九江开放与高质量发展。

## 1.1 总体定位与发展目标

### 总体定位



### 目标愿景



2035年

基本实现社会主义现代化。建成具有九江特色的现代化经济体系，内外双向开放取得新突破，生态环境质量居于全国前列，人民生活更加美好，成为长江经济带高质量发展的“九江样板”。



远景2050年

率先实现社会主义现代化强市建设。成为综合竞争力和文化影响力全国领先的开放之城，引领区域发展和跨江跨省协作的区域性中心城市，彰显长江经济带绿色发展的典范之城，生活美好、经济繁荣、文化昌盛的魅力之城。

## 1.2 国土空间开发保护战略

### 开放协同战略

对接融入国家重大区域发展战略，深化昌九一体发展，支撑大南昌都市圈建设，提升九江跨江跨省辐射带动能力，夯实区域航运中心、港口型全国综合交通枢纽建设。

### 生态优先战略

严守生态保护红线，建立自然保护地体系；推进“山水林田湖草”生命共同体整体保护与修复；落实好“长江大保护”、鄱阳湖大湖流域治理与市域东西部山地森林生态屏障的高水平保护。

### 强产兴城战略

坚持集约节约发展，培育九江特色的现代化产业体系；培育发展现代化区域中心城市，重点增强九江中心城区能级，构建“山江湖城”一体的空间格局，提升跨江跨湖交通联动能力，深化九瑞、九湖、环庐山一体化发展。

### 乡村振兴战略

落实最严格的耕地保护制度，积极推动九江国家农业农村现代化样板区建设；保障农村一二三产融合发展用地，助力乡村产业振兴；以村庄规划引领美丽宜居乡村建设，改善乡村人居环境。

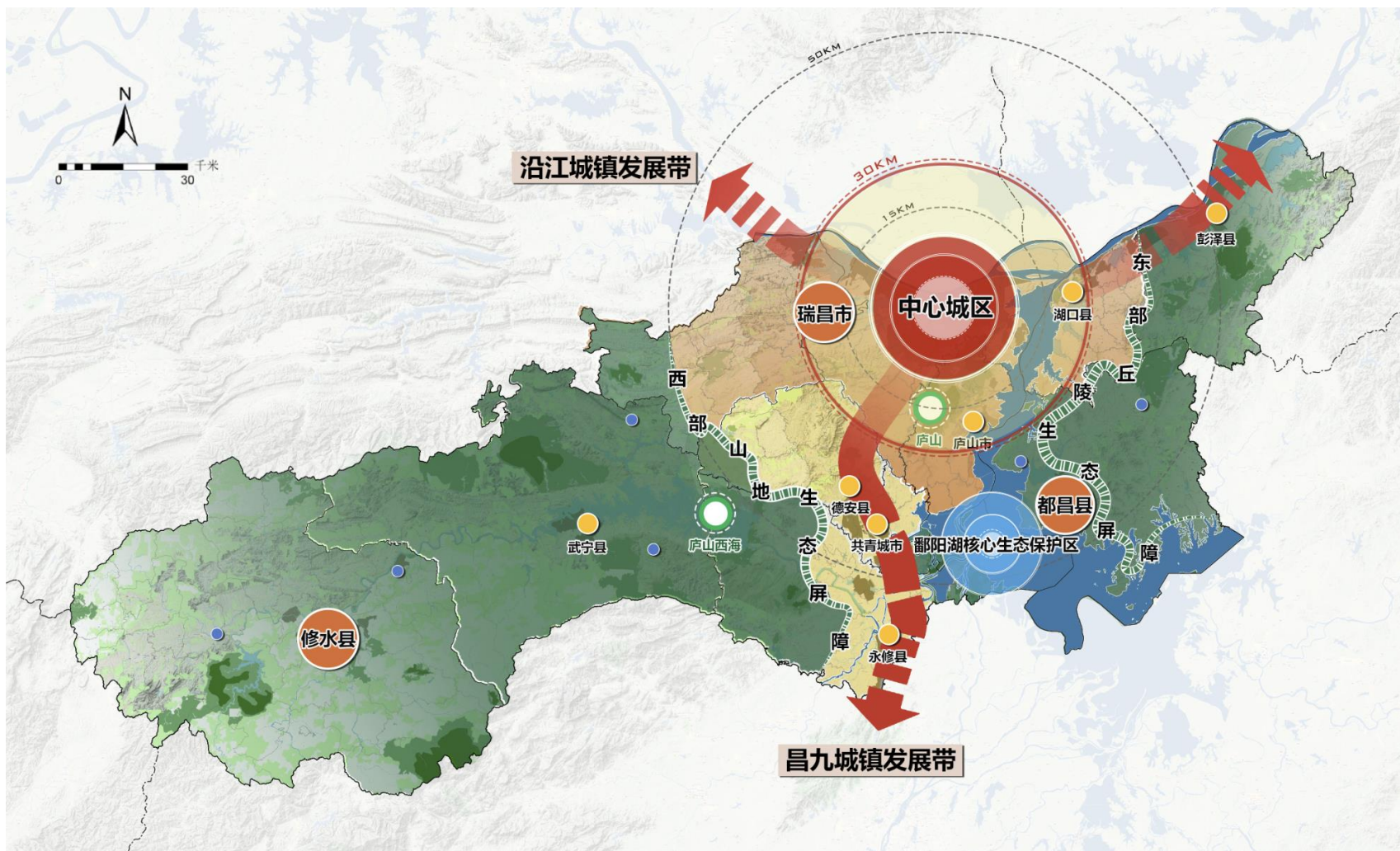
### 魅力彰显战略

深化国家历史文化名城保护建设，构建历史文化遗产保护体系；活用九江特色文旅资源，打响“庐山天下悠”文旅品牌；融入区域魅力空间格局，构建九江市魅力空间体系，因地制宜建设全域风景道系统。

## 1.3 国土空间开发保护格局

### 构建“一心双屏，一核两带”的市域国土空间开发保护格局

- **一心**：鄱阳湖核心生态保护区
- **双屏**：东、西部两片山地丘陵生态屏障
- **一核**：以九江中心城区、瑞昌城区、庐山地区、湖口城区为主的核心发展区
- **两带**：沿江城镇发展带和昌九城镇发展带



### 统筹划定落实“三条控制线”



三条控制线关系示意图

#### 永久基本农田

为保障国家粮食安全和重要农产品供给，实施永久特殊保护的耕地。

#### 生态保护红线

在生态空间范围内具有特殊重要生态功能、必须强制性严格保护的区域。

#### 城镇开发边界

在一定时期内因城镇发展需要，可以集中进行城镇开发建设的区域边界。



## 02 融圈入群，建设区域中心城市

习近平总书记在深入推进长江经济带发展座谈会中指出：长江经济带的各个地区、每个城市在各自发展过程中一定要从整体出发，树立“一盘棋”思想，把自身发展放到协同发展的大局之中，实现错位发展、协调发展、有机融合，形成整体合力。九江市立足大南昌都市圈战略，推进跨区域协作，构建“融圈入群”的区域中心城市。

## 2.1 融圈：支撑大南昌都市圈建设

**强化大南昌都市圈内部联动。**突出九江市在大南昌都市圈建设中的关键支撑作用，推进都市圈内部生态环境联防联控，基础设施互联互通、公共服务共建共享、产业平台分工协作。

### 共同保育·高品质生态环境

加强生态系统保护与修复，环境污染联防联控，共同维护都市圈生态格局。

### 共同优化·一体化空间结构

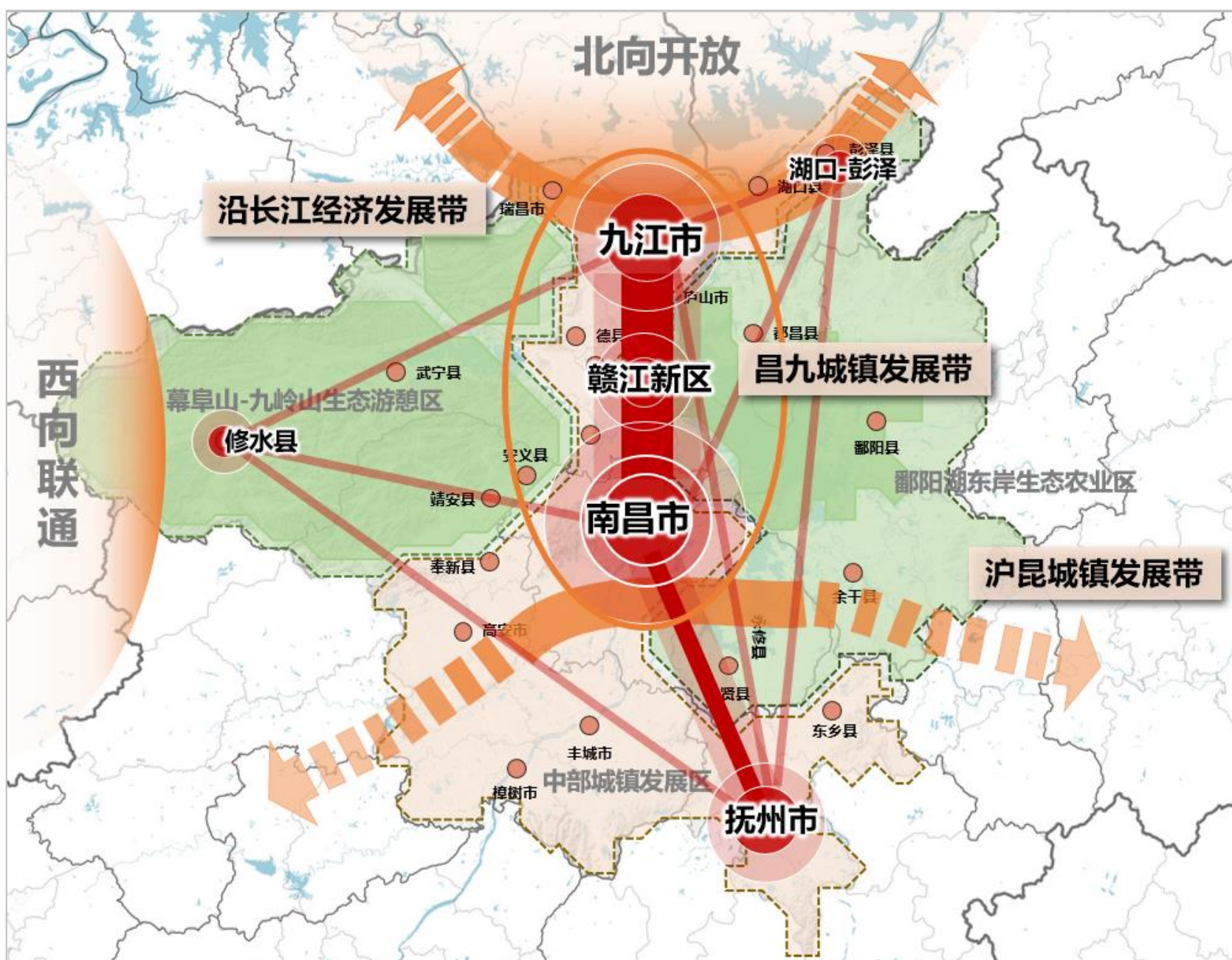
推进九江、赣江新区、南昌的产业协作与要素流动，提升昌九能级，加强北向开放与西向联通。

### 共同建设·一体化交通骨架

落实大南昌都市圈“三港双网”交通体系，加快建设国际水港，整合铁路枢纽资源，提升综合交通枢纽城市地位。

### 共同发展·特色化产业体系

加快建立产业合作机制，强化沿长江产业带、昌九产业带的集聚水平与辐射带动能力。



大南昌都市圈空间结构示意图

## 2.1 融圈：支撑大南昌都市圈建设

**提升“昌九”走廊支撑能级。**积极支持赣江新区建设，促进永修县、共青城市与赣江新区融合发展。深化昌九一体化，强化九江、赣江新区、南昌间交通衔接。

**铁路：**基于已有的京九铁路、昌九城际，在建的昌九客专及规划的南昌市郊铁路S1，构建多层次便捷的昌九轨道交通走廊。



**公路：**基于已有的福银高速G70，建设昌九高速二通道（已建绕城高速S37-规划高速S51）、昌九发展大道、国道G105、国道G532和省道S215等高等级公路，构建高效顺畅的昌九公路运输走廊。



**航运：**作为江西省唯一通江达海的港口城市，充分发挥152公里长江岸线的地理优势，构建以九江港为核心、南昌港为支撑、赣江航道为纽带，九江港与南昌港一体化发展的国际水港。

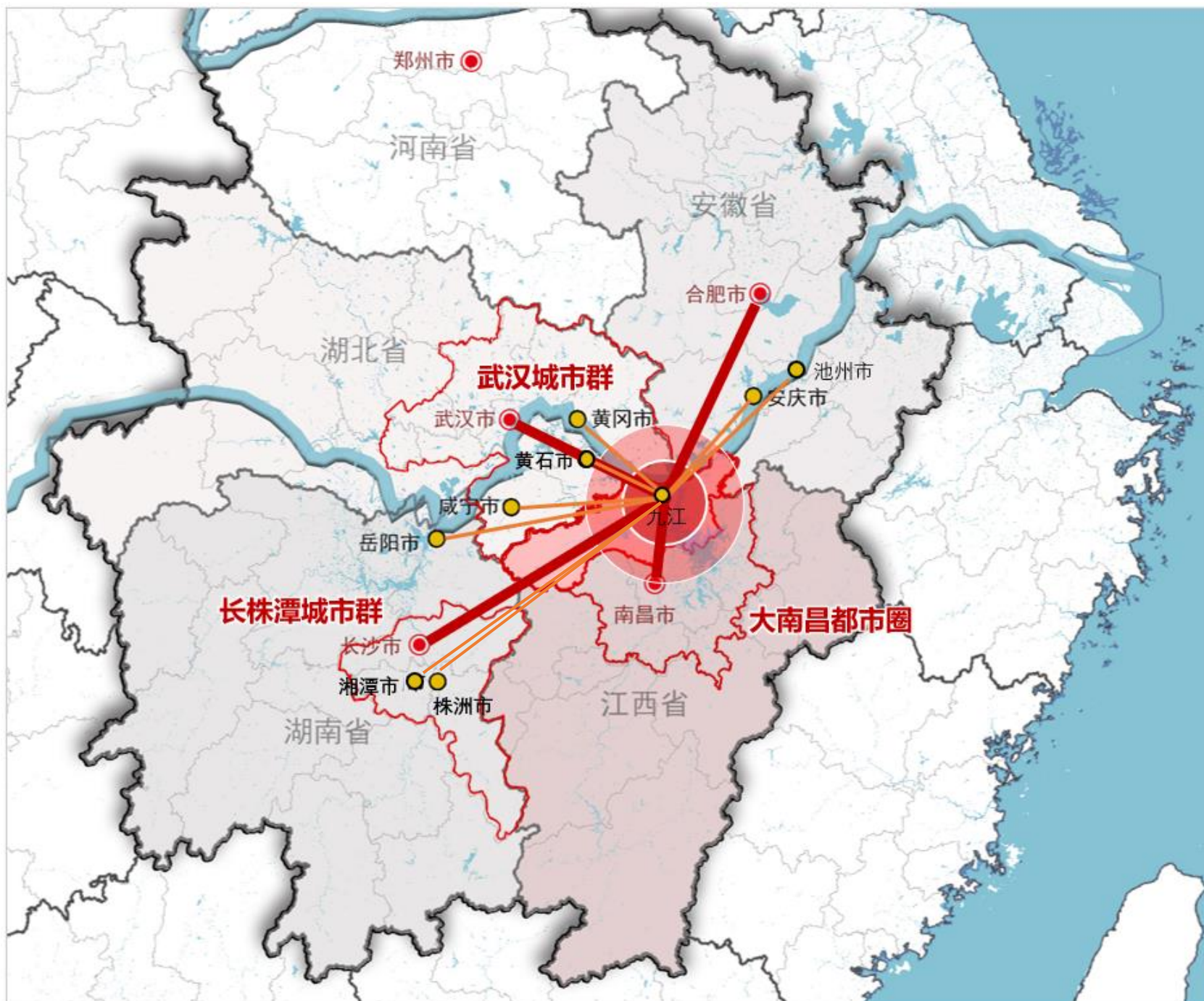


**旅游交通：**加强旅游交通衔接，突出庐山机场旅游客运职能，强化庐山机场与昌北机场联动；优化昌北国际机场至庐山的快速通道福银高速；建设环鄱阳湖旅游公路。



## 2.2 入群：融入长江中游城市群发展

**加强长江中游城市群合作。**落实《长江中游城市群发展“十四五”实施方案》，以大南昌都市圈整体为重点，加强与武汉城市圈、长株潭城市群的协作，共同打造长江中游城市群为长江经济带发展和中部地区崛起的重要支撑、全国高质量发展的重要增长极。



## 2.2 入群：融入长江中游城市群发展

**推进“一江两岸”融合发展。**强化九江区域性中心城市的服务功能，加强九江-黄冈黄石鄂州、九江-安庆等省级毗邻地区经济社会、公共服务、基础设施协调发展。基于现状九江长江大桥、九江长江二桥、合安九高铁过江通道，加强跨省交通衔接，加快瑞昌至武穴、九江至黄梅、九江市昌九二期、彭泽至宿松等跨省过江通道建设。





## 03 生态优先，筑牢长江安全屏障

九江市生态环境本底优越，是世界著名的候鸟越冬场所、长江流域最大的洪水调蓄区、重要水源涵养区。在江西省“一江双心、五河三屏”的全域生态保护格局中，九江市承担建设美丽长江岸线江西段、加强鄱阳湖核心生态区整体保护、构建修河区域生态廊道、筑牢赣西北山地森林生态屏障的重要职能，是长江中游重要的生态安全屏障。

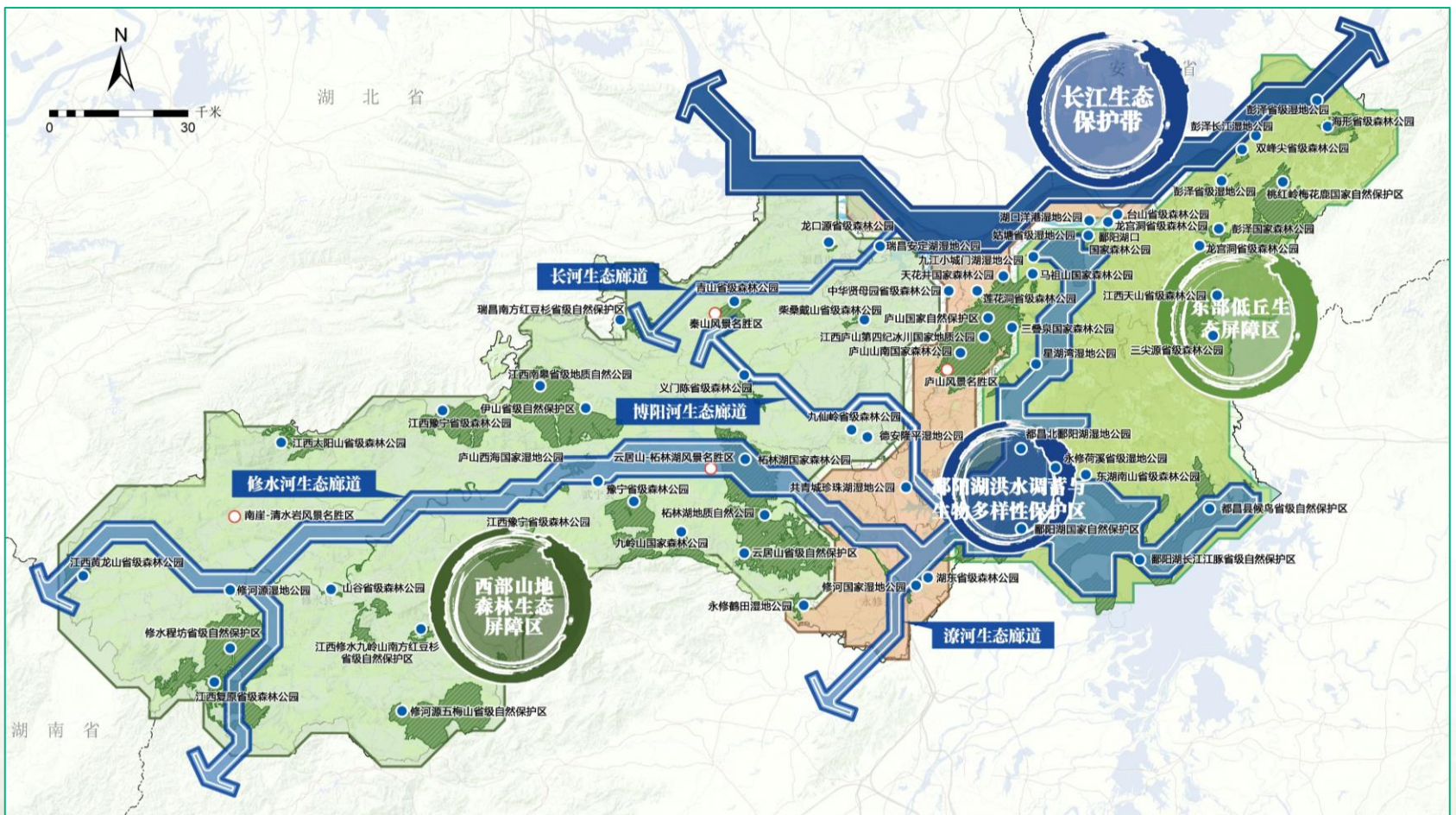
### 3.1 夯实“一带三区，四廊多点”的生态保护格局

**一带：**建设长江生态保护带。

**三区：**加强鄱阳湖洪水调蓄与生物多样性保护区，西部山地森林生态屏障区、东部低丘生态屏障区整体保护。

**四廊：**依托修河、博阳河、长河、潦河构建区域生态廊道。

**多点：**加强对自然保护区、风景名胜区、森林公园、湿地公园、地质公园等重要生态功能区的保护。



九江市生态保护格局规划图

## 3.2 划定并严守生态保护底线

### 严守生态保护红线

实施最严格的生态环境保护制度，将自然保护地、水源涵养、生物多样性维护和水土保持等重要保护区域划入生态保护红线，实现重要生态空间应保尽保，筑牢生态安全底线。

### 建立自然保护地体系

完成自然保护地整合优化，建成以庐山国家级自然保护区、鄱阳湖国家级自然保护区等自然保护区为基础，鄱阳湖湿地公园、柘林湖森林公园等自然公园为补充的九江市自然保护地体系。

#### 优化自然保护区布局

1. 推进自然保护地整合优化
2. 加强保护管理能力建设



#### 增强自然公园生态服务功能

1. 提升自然公园生态文化价值
2. 提升自然教育体验质量



### 3.3 全域国土整治修复

坚持山水林田湖草生命共同体的理念，落实省级长江生态修复带、鄱阳湖山水林田湖草沙一体化保护和修复核心区、修河流域自然生态空间保护与农业生态修复区的保护修复要求，积极开展山水林田湖草沙系统修复、土地综合整治、矿山生态修复等工程。

#### ● 城镇空间

提升城市的生态品质

#### ● 农业空间

增强农田的生态功能



#### ● 生态空间

围绕水源涵养、水土保持、生物多样性保护、洪水调蓄等生态系统服务功能，布局山水林田湖草一体化保护修复重大工程，守住自然生态安全边界。

长江“最美岸线”



矿山生态修复



湿地治理



河道治理





## 04 强产兴城，树高质量发展典范

以目标定位为引领，在践行高质量跨越式发展中当好先锋，在决胜全面小康征程中发挥示范带动作用，在“一圈引领”中做好重要支撑。发挥全省唯一通江达海港口城市，四省交会中心地理交通优势，不断扩大双向开放，积极构建高质量跨越式发展新格局。

## 4.1 构建“一心两带、四区多点”的市域城镇空间结构

以城镇建设承载规模评价和城镇建设适宜性评价为依据，统筹城乡发展，优化城市功能布局，集中布局承载城镇生产、生活、生态功能的城镇空间，构建“一心两带、四区多点”的市域城镇空间结构。

### 一心

指以九江中心城区、瑞昌城区、庐山地区、湖口城区为主的核心理发展区。不断提升中心城区能级，增强城市辐射力和人口吸引力，凸显区域发展核心引领作用。

### 两带

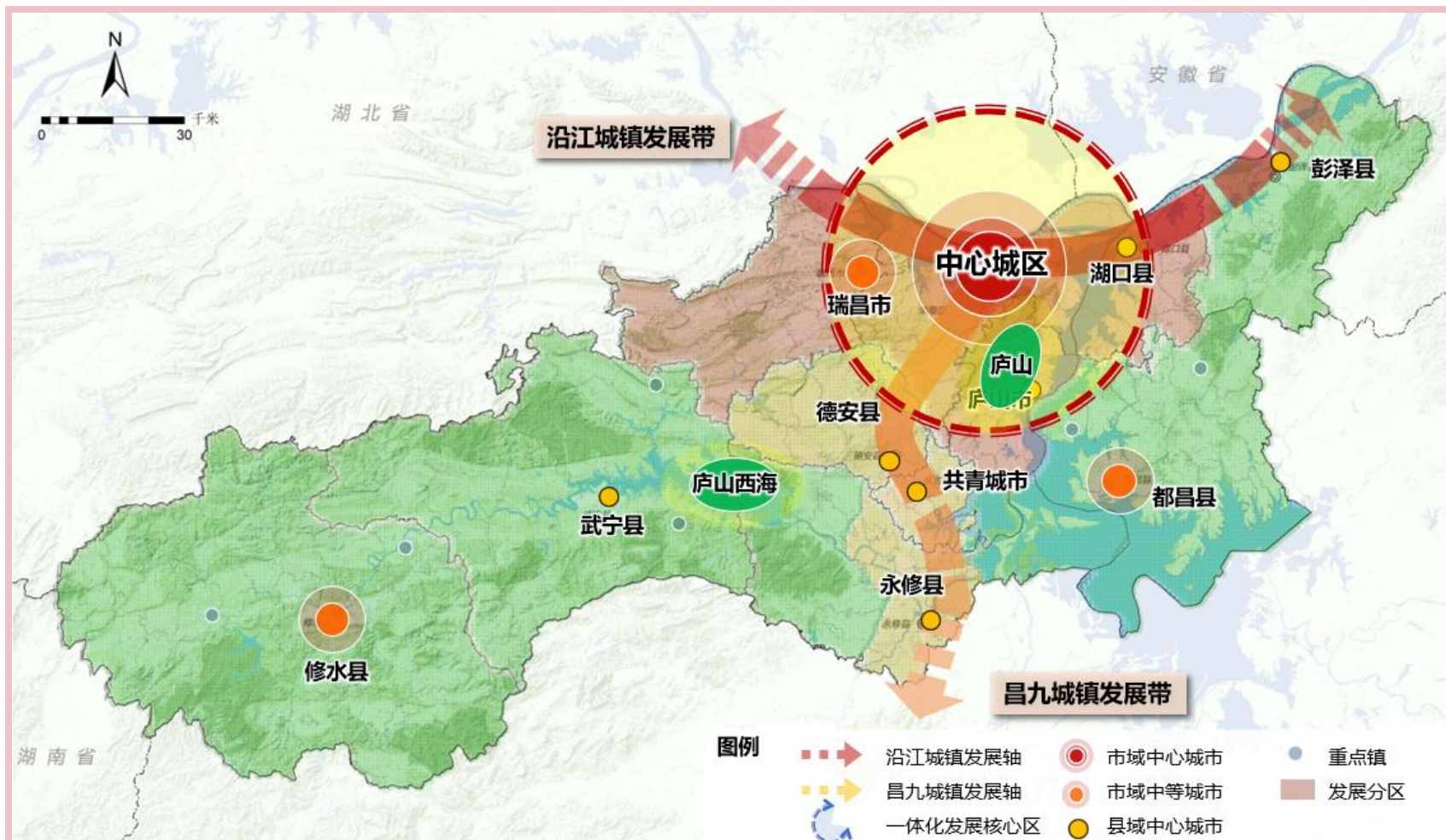
指沿江城镇发展带和昌九城镇发展带。沿长江城镇带推进港城融合、产城融合，加强跨江服务；沿昌九城镇带加快基础设施互联互通、公共服务共建共享、产业发展集聚集群、创新创业协同协作。

### 四区

指四大城乡融合发展区，分别为九江-瑞昌-湖口-庐山一体化发展核心区，共青城-德安-永修城镇协同发展区，修水-武宁山区城乡特色发展区，以及都昌-彭泽临江临湖特色发展区。

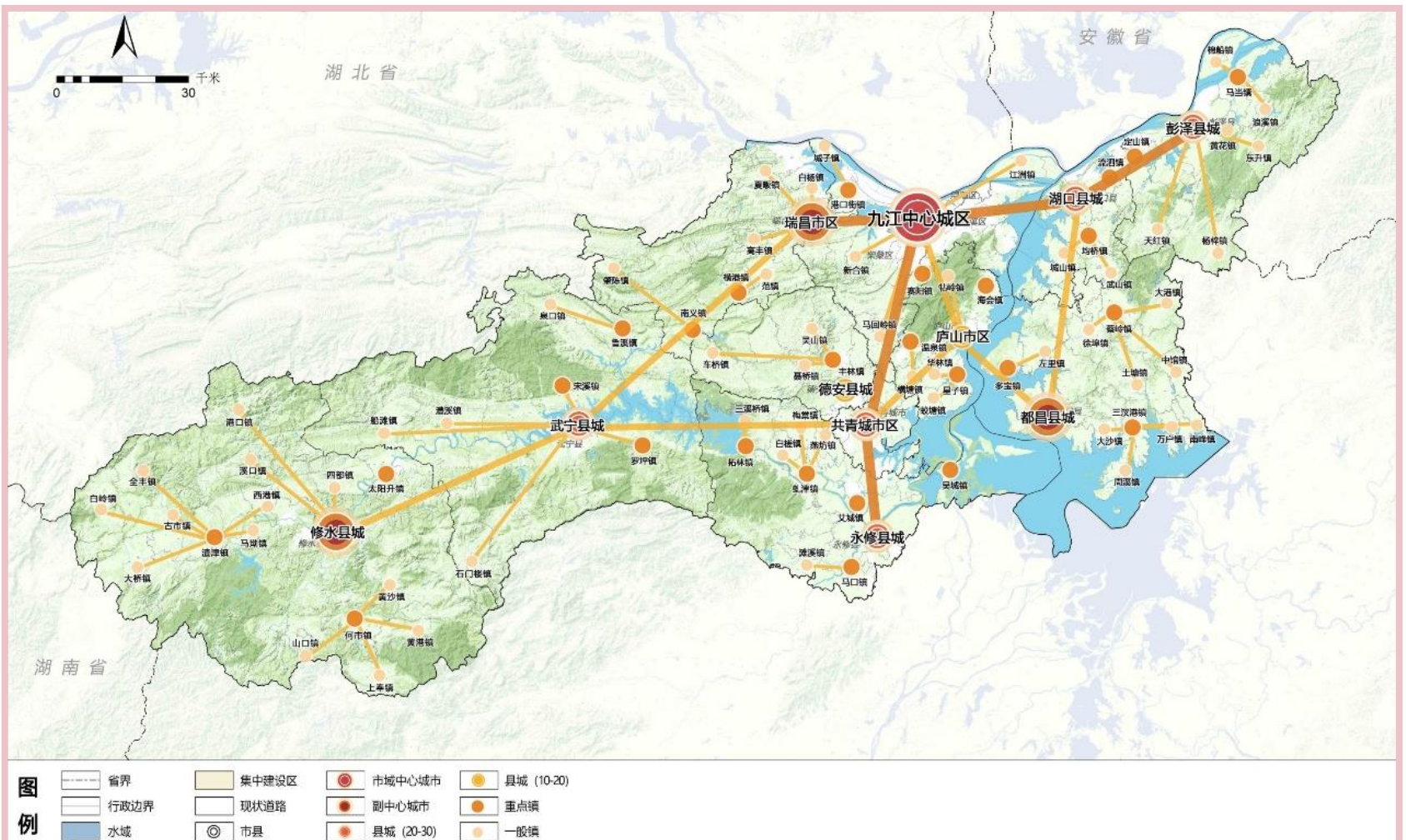
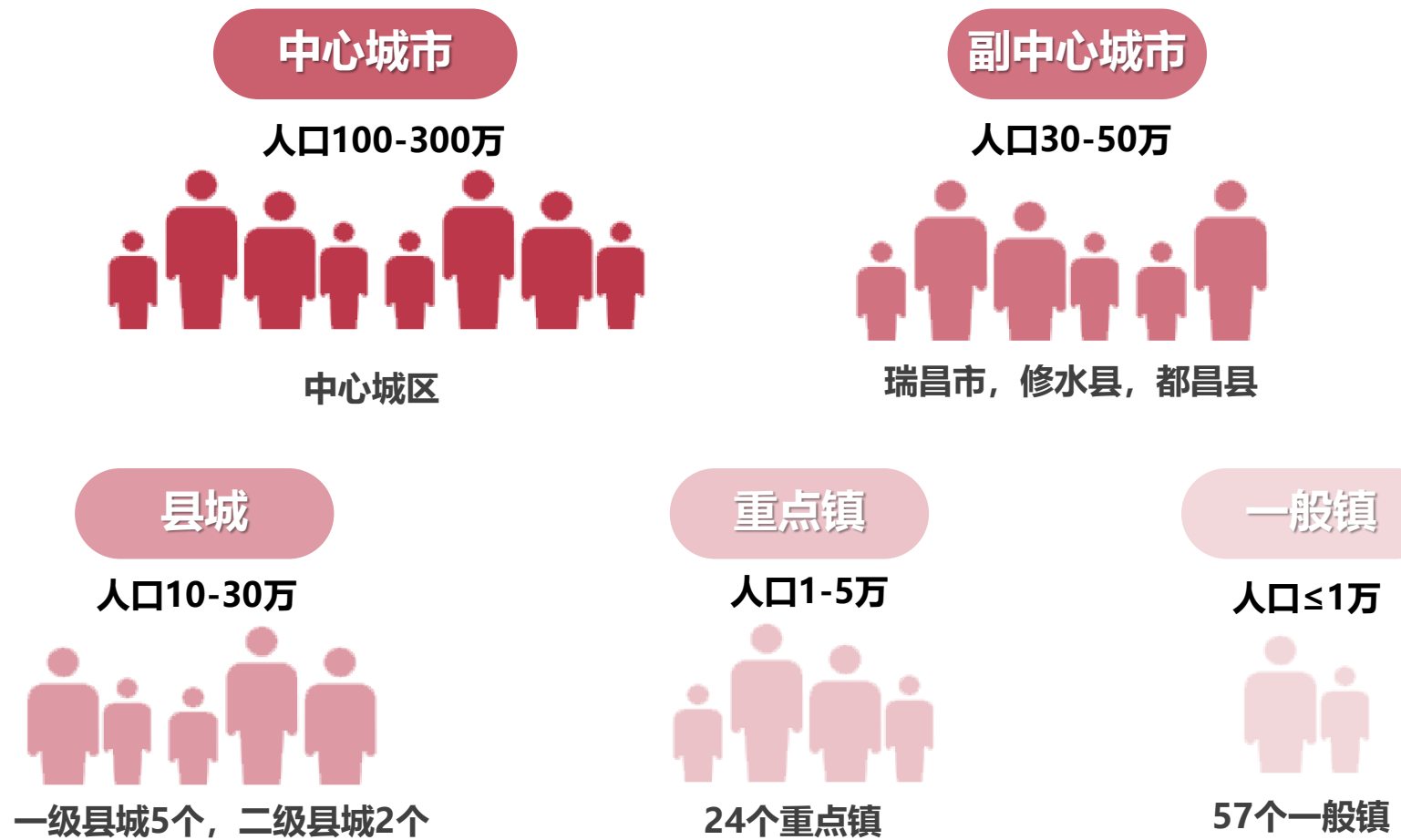
### 多点

充分发挥各地特色优势，因地制宜打造一批有特色、可持续发展的新型城镇，形成多层次、多节点的城镇体系。



## 4.2 优化城镇体系结构，构建5级城镇体系

立足资源禀赋和发展基础，构建“**中心城市-副中心城市-县域中心城市-重点镇-一般镇**”梯次明显、功能互补、结构合理的五级城镇体系。



市域城镇体系结构图

## 4.3 提升城镇人居环境，推进城乡公共服务均等化

按照“**以人为本、分级设置、交通可达**”的原则，建立布局合理、配套齐全、功能完善、服务便捷的基本公共服务设施体系，改善可达性，构建不同层次和类型、功能复合、安全韧性的城乡生活圈，全面推进城乡统筹发展，实现城乡基本公共服务均等化。

### 文化设施规划

- 完善市县、乡镇、村三个层级文化娱乐设施，形成**均衡布点、功能齐全**的文化设施网络。
- 市县级严格按照**城镇规模、生活圈层级**合理配建各类文化设施。
- 实现乡镇综合文化站**全覆盖**、行政村（社区）文体活动室**全覆盖**。



### 教育设施规划

- 逐步形成体系完善、布局合理的教育设施体系。
- 大力发展现代职业教育，到2035年，建设一批**专业示范性实训基地**。
- 重视**继续教育、社区教育与老年教育**。
- 保证每镇一所**九年一贯制学校**，农村幼儿接受两年学前教育的目标。
- 实现所有村庄普及九年义务教育人口覆盖率达到**100%**，各村庄在普及幼儿教育的基础上努力提高幼儿教育水平。

### 体育设施规划

- 基本建成满足城乡居民健身锻炼需求的**体育活动场所和全民健身服务网络**。
- 按照“**市县—乡镇—中心村**”三级体系进行体育设施配置，各级体育设施应进一步完善规模和功能。



### 卫生设施规划

- 规划形成**布局合理、资源共享、优势互补、功能全面**的城乡医疗服务体系。
- 中心城区按照每千服务人口**7.5床**的标准进行配置；乡镇按照每千服务人口**0.6—1.2床**的标准进行配置。
- 按照“**因地制宜、合理布局**”的原则布置村卫生室。

### 社会保障设施规划

- 充分发挥政府主导作用，全面建成以居家为基础、社区为依托、机构为支撑的养老服务体系。
- 基本达到**养老机构护理型床位占比60%**，**乡镇（街道）范围具备综合功能的养老服务机构覆盖率60%**，**社区日间照料机构覆盖率100%**，**农村互助养老服务设施覆盖率85%**。



## 4.4 优化产业空间结构，构建现代化产业体系

着力发展实体经济，构建**以先进制造业和现代服务业为“两轮”**，**以数字经济为引擎**的现代化产业体系，全面提高九江产业发展质量效益和核心竞争力。

——对接《中共九江市委关于制定全市国民经济和社会发展第十四个五年规划和二〇三五年远景目标的建议》



### 强化优势特色产业培育

- 加强在有机硅、纤维素纤维、玻纤复合材料以及石化芳烃等特色优势细分领域产业的培育。

### 抓好传统产业优化升级工程项目

- 紧盯石化、钢铁、有色、纺织、食品、装备制造等传统产业项目，做好分类指导，每年编制优化升级计划，遴选优化升级项目100个以上。

### 抓好战略性新兴产业项目建设

- 每年实施战略性新兴产业项目200个以上，重点培育九江经开区电子信息和新材料、瑞昌LED照明和绿色建材、湖口锂电池材料、永修有机硅、濂溪区高性能聚乳酸材料等一批具有知名度和特色的战略性新兴产业聚集区。

### 注重产业项目谋划

- 围绕现代物流、商贸服务、文化旅游、健康养老、现代金融、科技与信息服务等重点服务业领域，建立健全服务业重大项目库，构建现代服务业体系。





## 05 乡村振兴，建设农业农村样板

围绕农业农村现代化总目标，坚持农业现代化和农村现代化一体设计、一体推动，加快推进乡村治理体系和治理能力现代化，建设现代农业强市。

## 5.1 构建“四区多点”的农业空间格局

聚焦农业高质量发展，打造田园宜居、乡韵浓郁、欣欣向荣的农业空间。

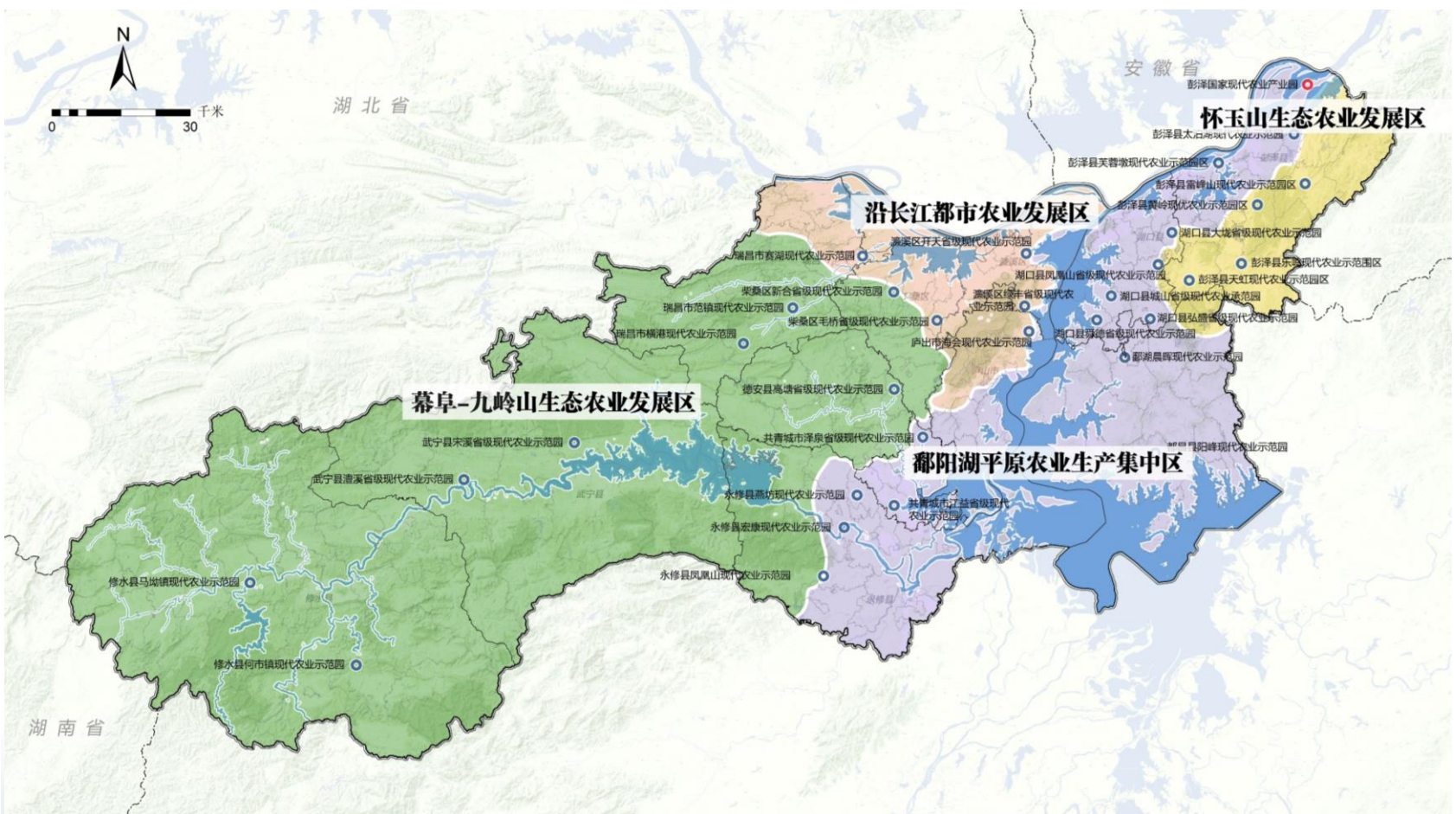
### 九江市农业空间格局

#### 四区

培育鄱阳湖平原农业生产集中区、沿长江都市农业发展区、幕阜-九岭山生态农业发展区、怀玉山生态农业发展区。

#### 多点

持续推进现代农业产业园建设，发挥园区要素集聚作用，形成以国家级园区为引领、省级园区为支撑、市级园区为依托的现代农业发展格局。



九江市农业空间格局规划图



## 5.2 严守耕地与永久基本农田保护底线

### 坚持最严格的耕地保护制度

强化耕地用途管制措施，以长牙齿的措施切实加强耕地保护，坚决制止耕地“非农化”，严格管控耕地“非粮化”，牢牢守住耕地保护红线。严格落实耕地占补平衡，按照“先补后占、占一补一、占优补优、占水田补水田”的要求落实耕地占补平衡，确保耕地数量不减少，质量不降低。

### 严格永久基本农田特殊保护

保障国家粮食安全和重要农产品供给，永久基本农田保护目标不低于现状长期稳定利用耕地的90%。科学划定永久基本农田储备区，保障未来一定时期重大建设项目占用、生态建设调整和永久基本农田核实整改需要。

### 优化耕地和永久基本农田布局

合理引导耕地集中连片布局，在确保原永久基本农田范围内的可长期稳定利用耕地布局保持总体稳定的前提下优化永久基本农田空间布局。

### 推进高标准农田建设

落实“藏粮于地、藏粮于技”战略，确立数量、质量、生态“三位一体”的耕地保护新格局。加强对鄱阳湖东西两岸都昌县、永修县和修水县等区域的优质耕地保护和建设，大规模开展中低产田改造，提高高标准农田比重。



## 5.3 建设绿色高产农业空间



### >> 鄱阳湖平原农产品生产集中区

以农业种植业、水产养殖为核心，重点发展优质大米、绿色油菜等产业和推广稻虾蟹共作模式。大力发展早熟梨、吊瓜等特色农业产业，依托长江、鄱阳湖天然水生养殖场，发展湖虾蟹、翘嘴鲃、鳊鱼等优势特色水产产业。



### >> 沿长江都市农业发展区

以庐山为核心，在传统观光旅游的基础之上，推广庐山云雾茶和庐山历史文化；以都市区为核心，因地制宜发展培育多种类型的蔬菜水果、花卉苗木种植产业、水产等农产品产业。



### >> 幕阜-九岭山生态农业发展区

以农业种植业、养殖业为核心，大力发展茶叶、药材、果业、畜禽养殖等产业。推进修水县宁红茶品牌整合，稳定发展传统生猪养殖区。



### >> 怀玉山生态农业发展区

以彭泽县国家现代农业产业园为核心，推进山区特色农业发展，打造芦花牌、彭泽鲫等农产品品牌，推动水产养殖规模化发展。



优质稻米产业



优质茶业产业



优质水产产业



优质油茶产业

## 5.4 推进美丽宜居乡村建设

打造赣北地区“乡村振兴”示范带，助力“江西样板”九江篇章



### 优化村庄布局结构

做活做强中心村，优先打造一批“示范村落”；以县域为单元统筹村庄规划布局。



### 分类引导村庄发展

分区、分级、分类推进乡村发展，根据生态格局、地形地貌、区位条件、产业特色等，确定村庄类型，分类引导村庄发展。



### 统筹城乡基础设施布局

完善基础设施规划，坚持把基础设施建设重点放在农村，持续加大投入力度，加快补齐农村基础设施短板，促进城乡基础设施互联互通，推动农村基础设施提档升级。



### 构建乡村社区生活圈

构建乡村社区生活圈，完善公共服务设施规划，根据地形地貌、产业发展、人口分布等情况，构建城镇社区生活圈、乡村社区生活圈，明确各级各类生活圈公共服务设施配置指引，促进基本公共服务均等化。



### 加强乡村人居环境整治

持续推进乡村人居环境整治工程，精心打造建设一批示范乡镇、示范村、示范庭院。继续巩固和深化“连点成线、拓线扩面、亮点打造、整体提升”的建设格局，连片推进美丽宜居示范带建设。





## 06 强化支撑，构建通达韧性城市

- 加强与南昌对接，推动城市群、都市圈交通一体化，突出国家运输走廊与城际走廊的联动布局，加强跨省交通设施对接，优化航空枢纽的分工协作，建设国家级物流枢纽承载城市，加快九江“区域航运中心”和“全国性综合交通枢纽”建设，形成服务长江中游地区、面向全国的综合交通枢纽。
- 充分发挥综合交通对区域网络化布局的引领和支撑作用，建立健全中心城区综合交通网络，完善基础设施布局，提高城市综合应急能力，增强城市安全韧性。

## 6.1 构建区域航运中心、全国性综合交通枢纽

积极推进铁路交通大发展，不断完善公路运输主网络，积极发展基于航运中心的多式联运，奋力开拓航空发展新格局，将九江建设成为区域航运中心、全国性综合交通枢纽城市。

### 积极推进铁路交通大发展



- **融入国家级高速铁路通道：**促进昌九客专建设，打通京九主通道。
- **密织区域性高速铁路网络：**加快长九池城际、咸修吉、常岳昌等铁路建设，加强九江与长江中游城市群邻近城市互通联系。
- **兼顾T轴集聚与市域均衡发展：**强化廊道支撑，构建“星形放射互联”综合交通体系。

### 全面提升基于航运中心的多式联运

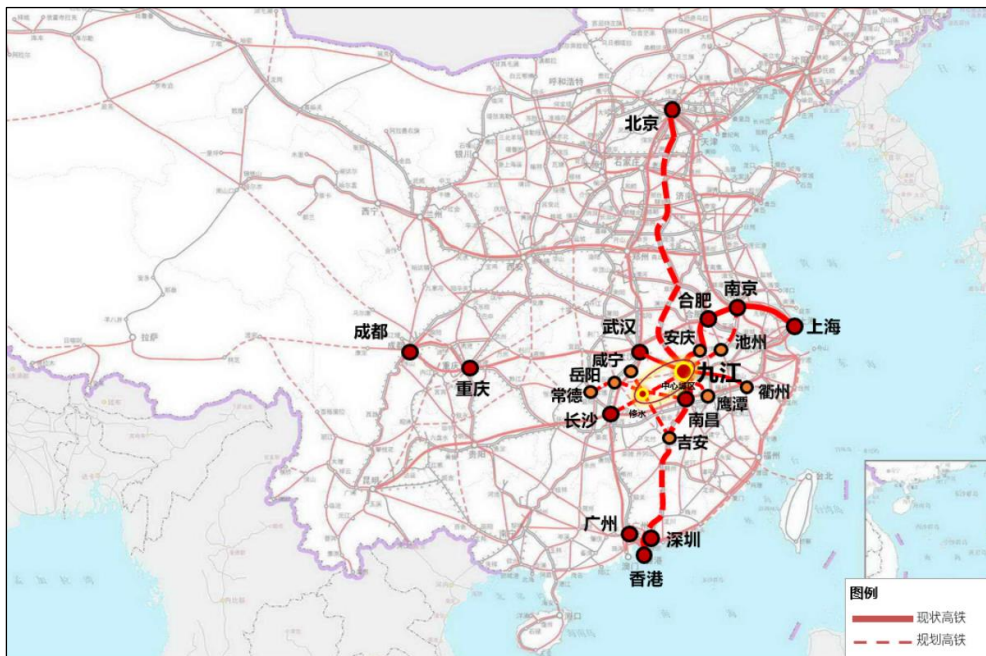


- 对接长江经济带的先行区，通过“一整合、两保障、三提升”，把九江建成“江海直达、服务全省、辐射周边”的区域航运中心。
- 落实2022年《现代综合交通枢纽体系“十四五”发展规划》，发挥长江黄金水道功能，打造港口型国家物流枢纽承载城市。

### 奋力开拓航空发展新格局



- **完善九江庐山机场功能：**强化庐山机场与昌北机场联动，突出旅游客运和货运服务职能，打造军民融合的支线机场。
- **适时启动通用机场建设：**衔接“项目大会战”启动共青城市、修水县、瑞昌市通用机场建设，适时建设庐山西海（巾口）、武宁、都昌通用机场。



共建全国综合交通枢纽



## 6.3 完善基础设施布局，增强城市安全韧性

提高城市综合应急能力，完善空间应急网络。



### >> 防洪排涝

长江大堤防洪标准要求达到54年型洪水设防要求，中心城区防洪标准200年一遇，1级堤防。



### >> 人防工程

为整合城市地下空间资源，按照“长期准备、重点建设、平战结合”方针，推动人防工程建设与城市地下空间开发融合发展。



### >> 消防工程

构建高标准消防安全保障体系，提高城区预防和抵御火灾及其他灾害的能力，保障城区功能安全运行。



### >> 应急疏散

完善应急空间布局和疏散保障体系，推进综合应急救援指挥平台、避难疏散场地的建设。



### >> 抗震工程

中心城区地震基本烈度为6度。中心城区局部地质条件复杂、地震时会产生不均沉降和震陷区域以及九江市重点工程建筑应按7度设防。



### >> 公共卫生安全

完善县（市、区）、街道（乡、镇）、社区（村庄）三级公共安全防控单元，强化社区（村庄）网络化管理，实现联防联控。





## 07 彰显魅力，塑造名城风貌特色

---

九江市历史悠久、文化厚重，传统格局、历史风貌和地域文化特色鲜明，文化底蕴和历史遗存丰富，具有重要的历史文化价值。以国家历史文化名城申报成功为重要起点，深入挖掘九江市多元文化价值，彰显“大江、大湖、名山、名城”的山水人文底蕴，以长江国家文化公园、环庐山区域等魅力空间建设为抓手，促进生态、文化与旅游融合发展，打造多元包容、幸福宜居的国际山水文化旅游城市。

## 7.1 传承文化基因，深化名城建设

建立市域、中心城区、历史城区、历史地段、文物古迹五个层次的历史文化名城保护体系。深入研究发掘历史文化资源的内涵与价值，明确保护的原则和重点，强化历史文化资源的保护利用，传承弘扬中华优秀传统文化，讲好中国故事。

1座国家历史文化名城

8片省级历史文化街区

1个中国历史文化名镇

2个省级历史文化名村

1处世界文化遗产

20处全国重点文物保护单位

105处省级文物保护单位

397处市县级文物保护单位

701处历史建筑

2处国家级工业遗产

8个中国传统村落  
8个省级传统村落

377项各级非物质文化遗产

老地委大院



白鹿洞书院



烟水亭



九江动力机厂



石钟山



落星墩

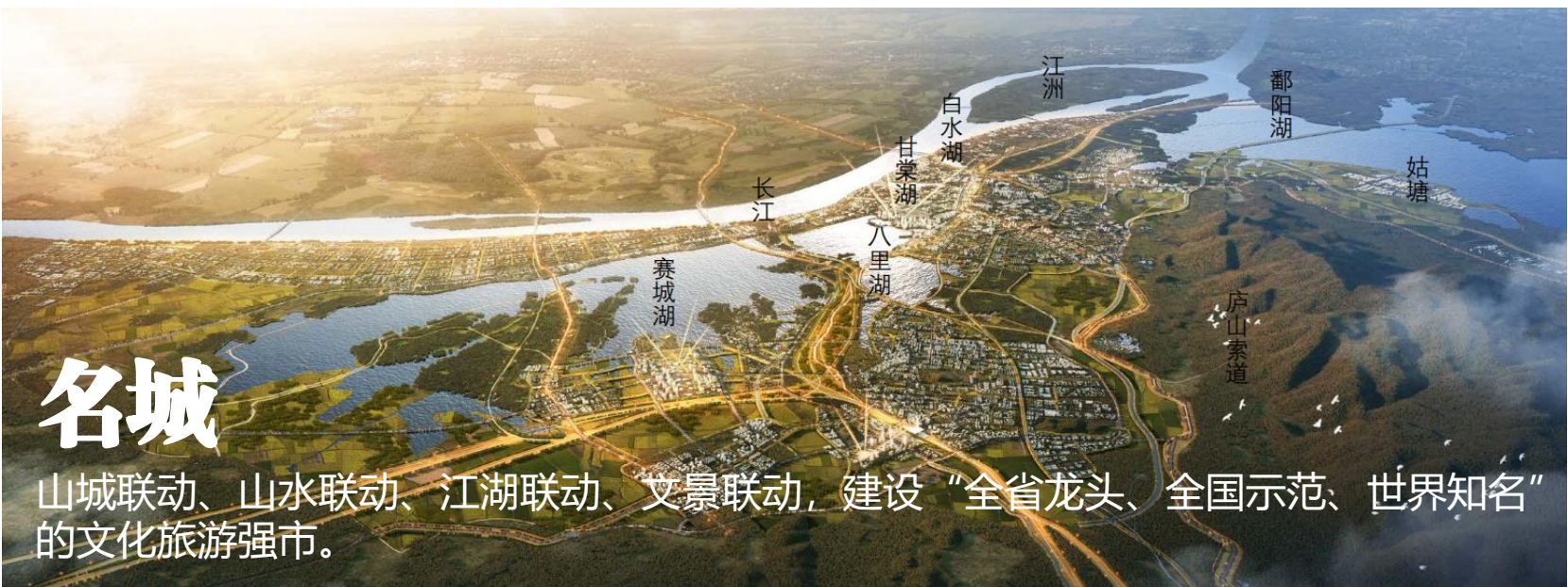


九江——全国第140座国家历史文化名城



## 7.2 优化总体风貌，联动山江湖城

塑造“山江湖城景，田园诗画韵”的总体空间风貌。加强沿江、沿湖、环山的保护与利用，高水平建设长江国家文化公园，优化鄱阳湖功能岸线，打造环庐山旅游景观带。



## 7.3 提升魅力空间，激活文旅资源

唱响“庐山天下悠”总品牌，强化“悠然庐山、自在九江”的城市形象。以景区及重大文旅项目为抓手，挖掘保护重要文化景观线路，以文促旅、以旅彰文，形成“五大魅力休闲区、七条魅力廊道”，打造国际山水文化旅游城市。

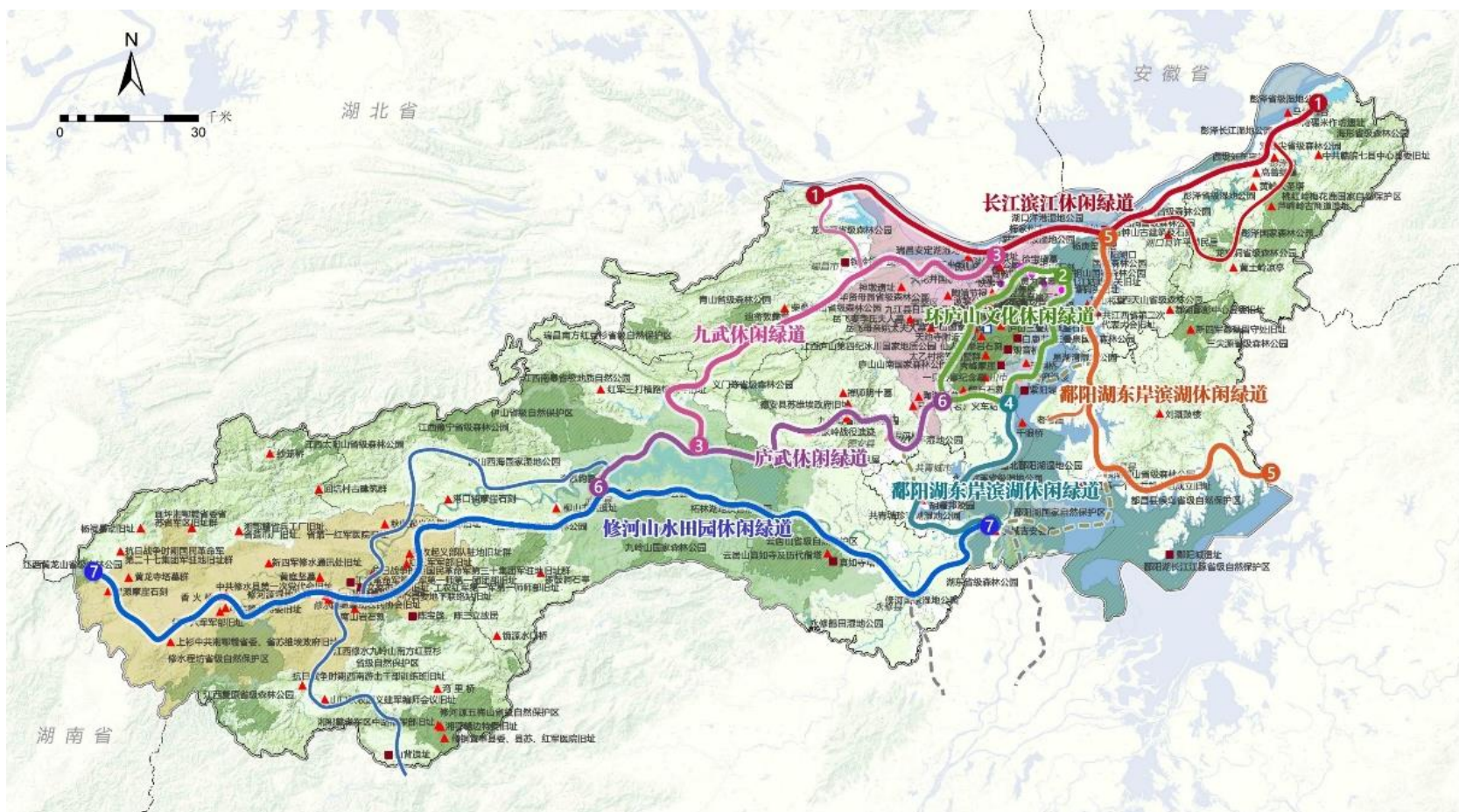
### 九江市魅力空间格局

#### 五大魅力休闲区

九江历史城区、庐山山水人文休闲区、长江-鄱阳湖滨水休闲区、庐山西海山水休闲区、修水红色文化区

#### 七条魅力廊道

长江滨江休闲绿道、环庐山绿化休闲绿道、九武休闲绿道、鄱阳湖西岸滨湖休闲绿道、鄱阳湖东岸滨湖休闲绿道、庐武休闲绿道、修河山水田园休闲绿道





## 08 优化布局，提升人居环境品质

---

以优美的“山-江-湖-城”自然地理本底为依托，优化城市功能布局和空间结构，建立健全中心城区综合交通网络，改善空间连通性和可达性，促进中心城区形成高质量发展的新增长点；结合城乡生活圈规划，优化居住和公共服务设施用地布局，完善开敞空间和慢行网络，营造健康、舒适、便利的人居环境。

## 8.1 塑造优美的生态本底环境

### “襟江带湖、枕水望山”的自然地理格局

九江市中心城区北倚长江、东临鄱阳湖、南靠庐山，城中密布众多湖泊，自然形成“襟江带湖、枕水望山”的自然地理格局。

### “拥湖发展”的城市发展格局

九江市中心城区呈现明显的拥湖发展趋势，从甘棠湖、南湖的“两湖”时代，到“八里湖”时代，再到赛城湖新城、高铁新区、鄱阳湖生态科技城等城市组团建设，九江正以自己的节奏迈出高质量跨越式发展的步伐。

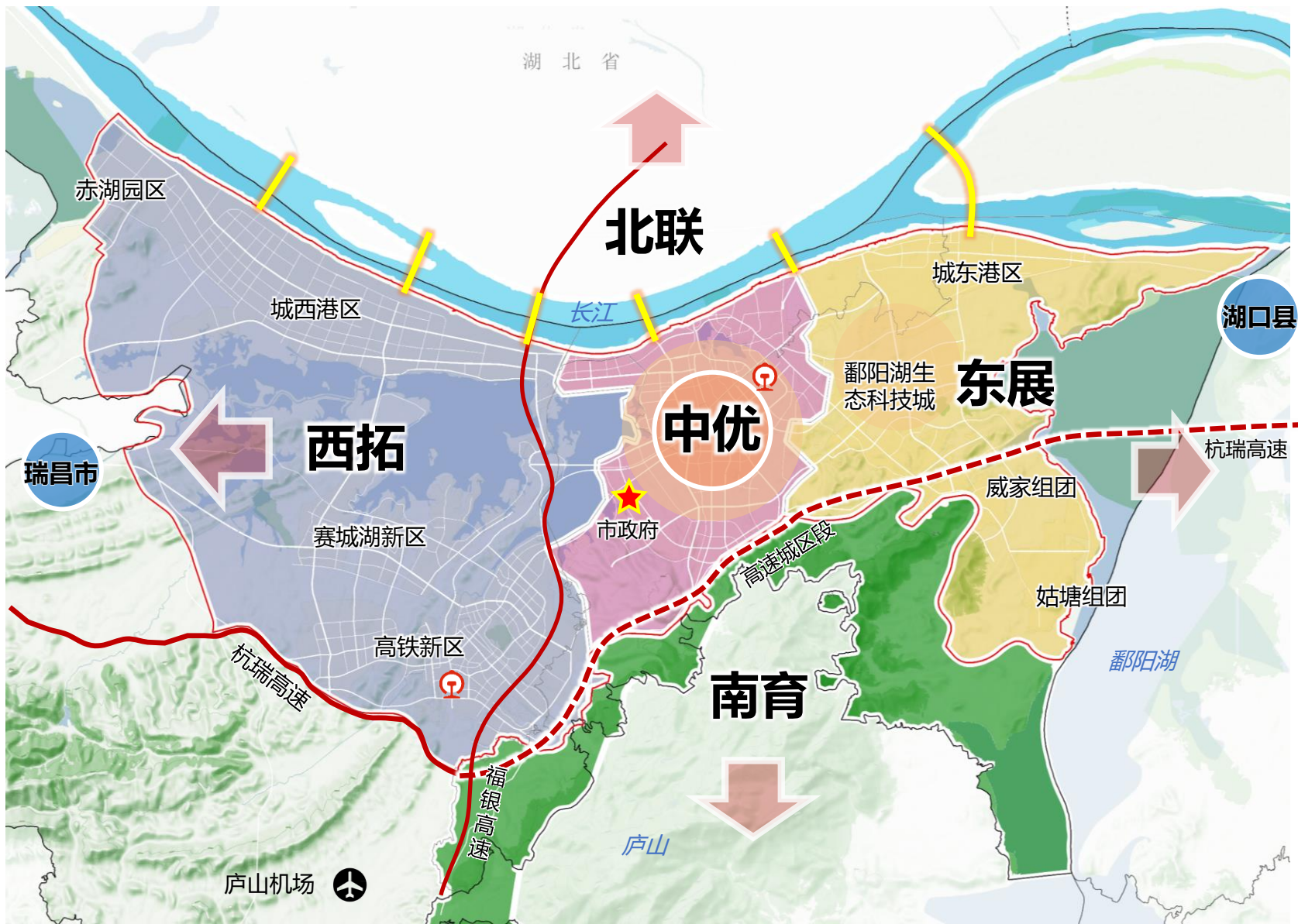


中心城区自然地理格局

## 8.2 构建“内强中心，外拓骨架”的空间发展策略

不断提升中心城区能级，增强发展承载力、产业辐射力和人口吸引力，凸显区域发展核心引领作用。内强中心，加快新区建设与老城更新联动发展，促进城区总体提质更新；外拓骨架，以完善基础设施为基础，促进中心城区北联、西拓、东展、南育。

### 中心城区空间发展规划图



### 发展策略

#### 北联

加强跨省服务，加快跨江通道建设进度，做好与湖北的互联互通。

#### 西拓·东展

- 向西促进九瑞高效联动，提升环湖临江生态品质，推动港产城融合发展。
- 向东促进鄱阳湖两岸联通，加快过湖通道建设，优化城-湖蓝绿本底，推动各组团有序发展。

#### 南育

促进山城景观融合，协调旅游与城镇村关系，优化环庐山区域旅游产业发展布局，突出风貌特色管控。

#### 中优

提高空间治理水平、优化空间结构，推进城市有机更新，加强空间改善与民生保障。

## 8.3 构建“山江湖城”总体空间格局

紧扣大江、大湖、名山、名城的山水人文特征，突出城市组团发展特性，彰显历史特色，塑造魅力场景，打通山江湖城慢行绿廊，构建“一带一环、拥湖发展；一核三片、组团联动；三轴五廊、绿链串珠”的总体空间格局。

### 一带一环，拥湖发展

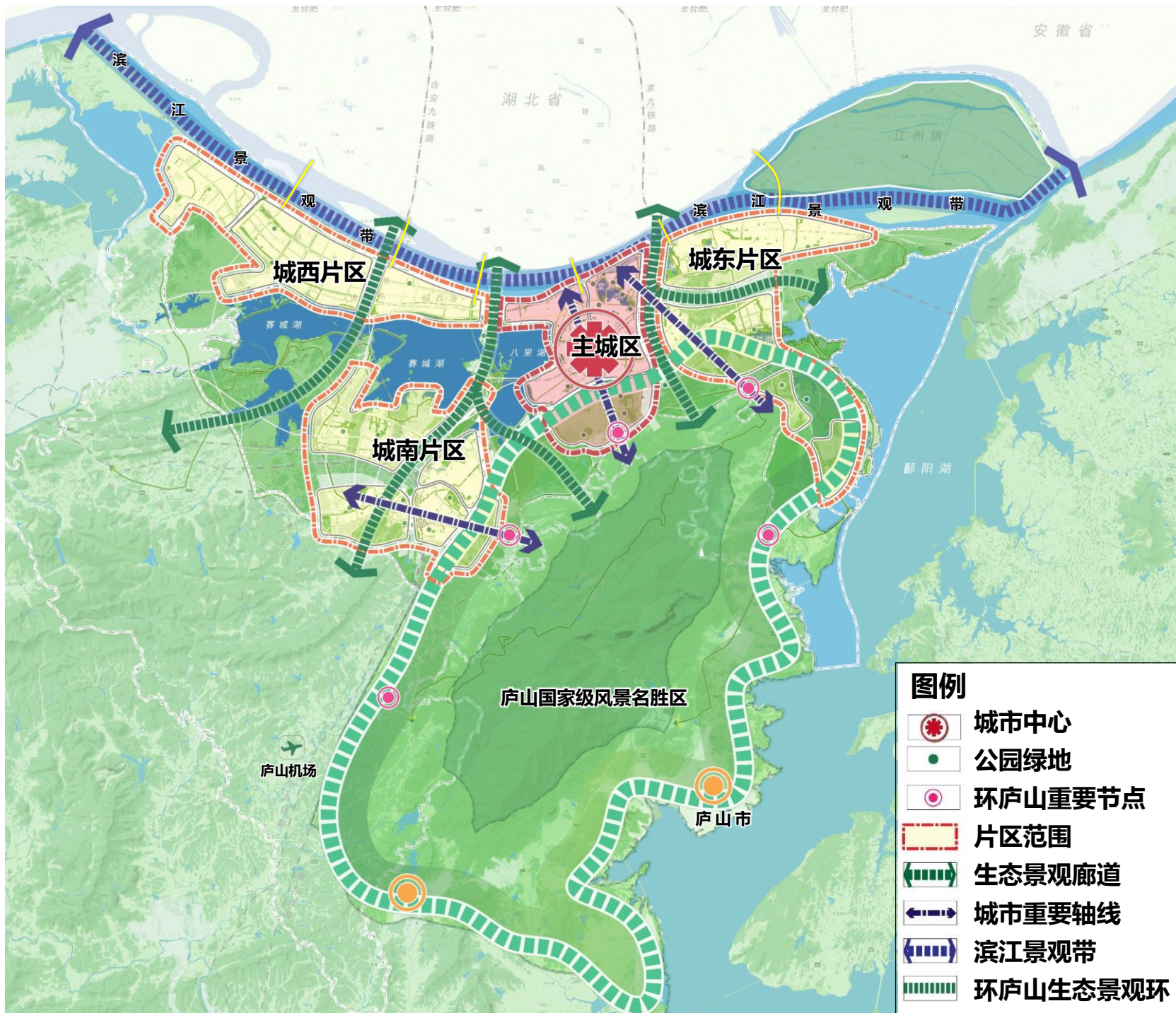
**一带一环：**打造滨江景观带和环庐山生态景观环，突出城市拥湖发展的空间特色。

### 一核三片，组团联动

**一核三片：**优化八里湖组团、十里组团、浔南组团构成的**城市核心区**（主城区）。因地制宜发展由城东组团、芳兰组团、威家组团、姑塘组团构成的**城东片区**；由城西港区、赤湖工业区构成的**城西片区**；由赛城湖组团、高铁新区组团、柴桑城区构成的**城南片区**。促进组团联动发展。

### 三轴五廊，绿链串珠

**三轴五廊：**彰显主城区甘棠湖-十里大道、东翼白水湖-庐山大道、西翼高铁站至庐山索道三条空间轴线；城市组团间与组团内部的五条生态廊道。由点带线，构建丰富的公共空间体验。



中心城区总体空间结构规划图

## 8.4 建立健全中心城区综合交通网络

构建双快城市交通网络，支撑空间大格局；打造双慢休闲网络，提升城市交通品质；优化完善中心城区路网体系。



### 完善过境交通网络布局

外移过境交通，构建以高速-公路-快速路为主的过境交通网。



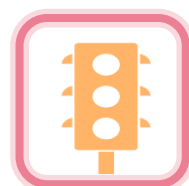
### 打造区域物流战略高地

构建现代供应链物流服务体系，全力打造区域物流发展战略高地。



### 完善城市快速路网体系

规划建设九湖快速路、U型快速路和机场快速路，完善结构性主干道，优化城市立交，加强与城市路网衔接。

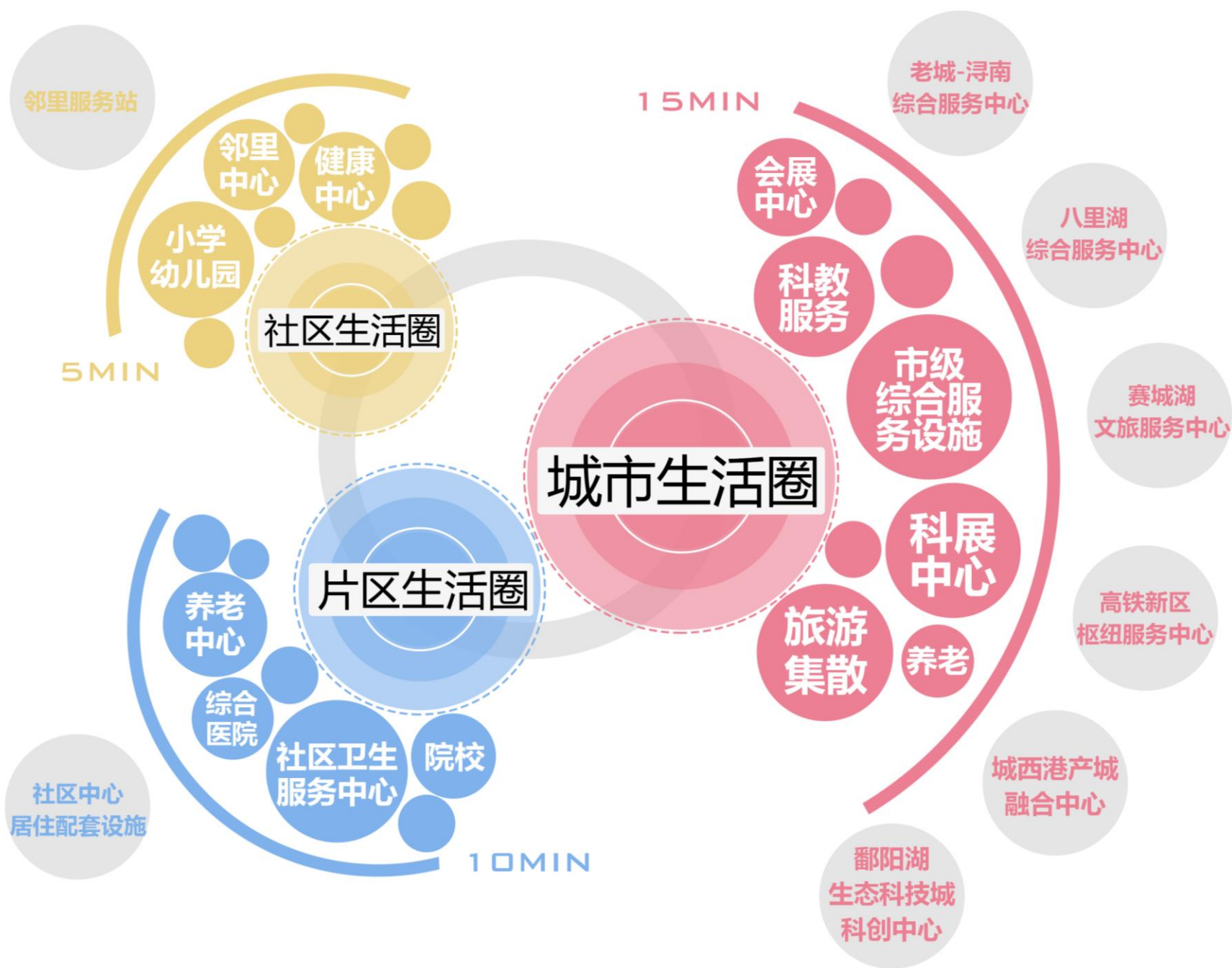


### 完善城市干道路网体系

规划建设“十三横十七纵”的城市主干路网体系，促进中心城区区域协同发展。

## 8.5 提升城市人居环境品质

立足本市，面向区域，建设高标准服务设施集群，提升九江中心城区综合服务功能和辐射带动能力，构建**城市-片区-社区**三级职住服均衡的中心城区公共服务体系。



基本教育



基本医疗



基本养老



文体休闲



## 09 注重实施，提高空间治理能力

构建国土空间规划传导体系，健全规划实施保障与监督机制，保障市级国土空间规划实施传导，确保“一张蓝图干到底”；从决策、实施、评估和监督等方面完善规划实施管理机制和制度建设；从政府、市场、公众等角度提出推进空间治理能力现代化的总体要求。

## 9.1 健全规划传导及管控体系

按照“全域统一、上下衔接、分级管理”的原则，构建“三级三类”的国土空间规划体系，从规划纵向、横向传导关系等方面构建统一的国土空间规划体系，保障市级国土空间规划实施传导。

### 九江市国土空间总体规划（2021-2035）

专题研究支撑  
(专题研究报告)

九江国土空间总体规划  
(规划文本、图件)

国土空间数据  
(信息数据)

横向传导

由相关主管部门组织编制专项规划。落实市国土空间规划相关约束性指标，不得违背市级强制性内容。

纵向传导

城镇开发边界内，加强对详细规划的指引和传导；城镇开发边界外，组织编制村庄规划。

## 9.2 完善规划全生命周期实施监督机制

加强公众参与，建立健全“一年一体检、五年一评估”实施监测、定期评估、动态维护的规划评估机制。建立公开、透明、制度化的动态调整完善机制，合理修正国土空间规划指标体系的分阶段安排。

数字化  
现状系统

空间  
规划系统

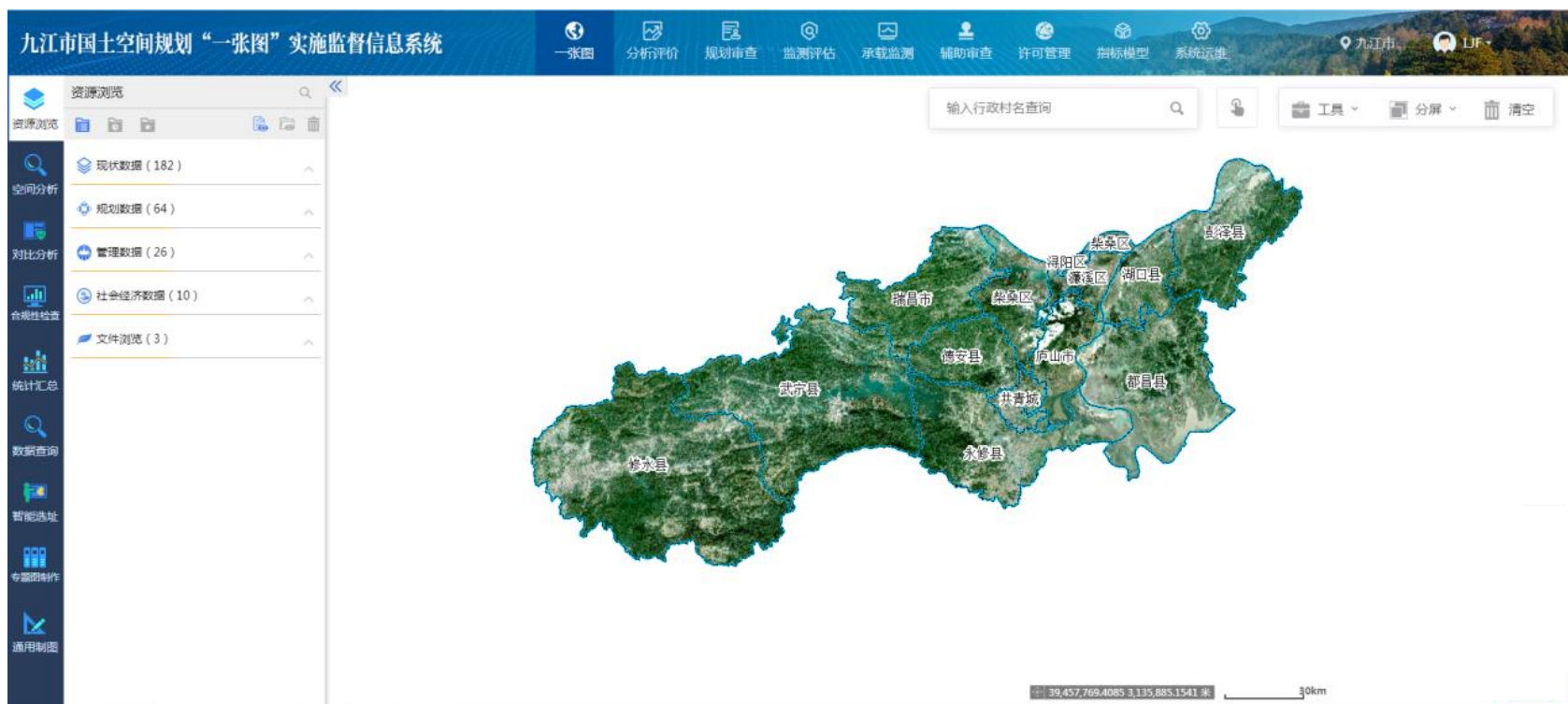
规划  
实施系统

监测  
评估系统

公众  
参与系统

## 9.3 建设规划“一张图”实施监督系统

搭建共建共享共用、全市统一、市县联动的国土空间基础信息平台 and “一张图”实施监督信息系统建设，通过整合政府各部门空间规划、项目管理、行政审批信息系统，实现部门之间的数据共享和信息交互。



## 9.4 保障重大项目实施

合理安排规划时序和近期行动计划，加强对国土空间规划目标任务的分解落实和实施推动。衔接“十四五”规划，保障近期产业平台、民生设施、生态修复、土地整治等项目顺利推进。

# 九江

# 2021 2035

## 公示渠道

九江市自然资源局网站：<http://bnr.jiujiang.gov.cn/>

微信公众号：九江自然资源发布

## 公众意见提交途径

电子邮箱：[jjskjgh@163.com](mailto:jjskjgh@163.com)

邮寄地址：九江市濂溪区十里大道1482号 九江市自然资源局

（邮件标题或信封正面请注明“九江市国土空间总体规划意见建议”字样）

本次公众稿内容仅为阶段性成果  
所有数据和内容以最终批复为准